



**PROGNOZA ODDZIAŁYWANIA NA ŚRODOWISKO
MIEJSCOWEGO PLANU ZAGOSPODAROWANIA PRZESTRZENNEGO
W OBSZARZE MIASTA TARNOWA W REJONIE UL. SPOKOJNEJ I AL. PIASKOWEJ**

WYŁOŻENIE DO PUBLICZNEGO WGLĄDU



SPORZĄDZIŁ:

Prezydent Miasta Tarnowa

OPRACOWANIE:

Instytut Rozwoju Miast i Regionów
ul. Targowa 45
03 – 728 Warszawa

W SKŁADZIE:

mgr inż. Agnieszka Odolecka
mgr inż. arch. Cezary Maliszewski
mgr inż. Anna Uszkuur

WARSZAWA 2019

SPIS TREŚCI:

1.	WPROWADZENIE	4
2.	OGÓLNA CHARAKTERYSTYKA PROJEKTOWANEGO DOKUMENTU – JEGO CELE I POWIĄZANIE Z INNYMI DOKUMENTAMI.....	5
3.	METODY STOSOWANE PRZY SPORZĄDZANIU PROGNOZY	6
4.	PRZEWIDYWANE METODY ANALIZY SKUTKÓW REALIZACJI POSTANOWIEŃ DOKUMENTU	6
5.	TRANSGRANICZNE ODDZIAŁYWANIE NA ŚRODOWISKO	8
6.	ANALIZA ISTNIEJĄCEGO STANU ŚRODOWISKA ORAZ POTENCJALNYCH JEGO ZMIAN PRZY BRAKU REALIZACJI PROJEKTOWANEGO DOKUMENTU	8
7.	STAN ŚRODOWISKA NA OBSZARACH PRZEWIDYWANEGO ZNACZĄCEGO ODDZIAŁYWANIA USTALEŃ DOKUMENTU	14
8.	OCENA ISTNIEJĄCYCH PROBLEMÓW OCHRONY ŚRODOWISKA ORAZ SKUTKÓW REALIZACJI DOKUMENTU DLA ISTNIEJĄCYCH OBSZARÓW CHRONIONYCH	14
9.	CELE OCHRONY ŚRODOWISKA SZCZEBŁA KRAJOWEGO I MIĘDZYNARODOWEGO UWZGLĘDNIONE W OPRACOWYWANYM DOKUMENCIE	15
10.	OCENA ZNACZĄCYCH ODDZIAŁYWAŃ NA POSZCZEGÓLNE KOMPONENTY ŚRODOWISKA	16
11.	ROZWIĄZANIA MAJĄCE NA CELU ZAPOBIEGANIE LUB OGRANICZENIE NEGATYWNYCH ODDZIAŁYWAŃ NA ŚRODOWISKO MOGĄCYCH WYNIKAĆ Z REALIZACJI USTALEŃ PLANU.....	23
12.	ROZWIĄZANIA ALTERNATYWNE DO ROZWIĄZAŃ ZAWARTYCH W PROJEKTOWANYM DOKUMENCIE.....	25
13.	STRESZCZENIE W JĘZYKU NIESPECJALISTYCZNYM	26
14.	WYKAZ WYKORZYSTANYCH MATERIAŁÓW	29

ZAŁĄCZNIK:

OŚWIADCZENIE KIERUJĄCEGO ZESPOŁEM AUTORSKIM

ZAŁĄCZNIK GRAFICZNY:

PROGNOZA ODDZIAŁYWANIA NA ŚRODOWISKO MIEJSCOWEGO PLANU ZAGOSPODAROWANIA PRZESTRZENNEGO W OBSZARZE MIASTA TARNOWA W REJONIE UL. SPOKOJNEJ I AL. PIASKOWEJ – MAPA POGŁĄDOWA W SKALI 1: 2000

1. WPROWADZENIE

Celem sporządzenia Miejscowego planu zagospodarowania przestrzennego w obszarze miasta Tarnowa, w rejonie ul. Spokojnej i al. Piaskowej, zwanego dalej planem, jest objęcie dokumentem obszaru, na którym dotąd nie obowiązywał plan miejscowy. Ponadto opracowanie planu ma na celu ustalenie zasad zagospodarowania dla inwestycyjnych terenów produkcyjno-usługowych w rejonie Strefy Aktywności Gospodarczej „Piaskówka”, które nie są jeszcze zainwestowane. Ustalenia planu są zgodne z polityką przestrzenną wyrażoną w Zmianie studium uwarunkowań i kierunków zagospodarowania przestrzennego Gminy Miasta Tarnowa, w której obszar opracowania znajduje się w przeważającej części w strefie aktywności gospodarczej Kryształowa-Niedomicka oraz niewielki południowy fragment w strefie rekreacyjnej centralnej. W tym celu, na podstawie art. 14 ust. 1 ustawy o planowaniu i zagospodarowaniu przestrzennym, została podjęta uchwała Nr LVIII/602/2018 Rady Miejskiej w Tarnowie z dnia 29 sierpnia 2018 r. w sprawie przystąpienia do sporządzania ww. planu.

Podstawę prawną prognozy oddziaływania na środowisko miejscowego planu zagospodarowania przestrzennego w obszarze miasta Tarnowa w rejonie ul. Spokojnej i al. Piaskowej, zwanej dalej prognozą stanowi:

- Ustawa o planowaniu i zagospodarowaniu przestrzennym z dnia 27 marca 2003 r. (Dz. U. z 2018 r., poz. 1945, z późn. zm.),
- Ustawa o udostępnianiu informacji o środowisku i jego ochronie, udziale społeczeństwa w ochronie środowiska oraz o ocenach oddziaływania na środowisko z dnia 3 października 2008 r. (Dz. U. z 2018 r, poz. 2081, z późn. zm.).

Celem prognozy jest określenie charakteru prawdopodobnych skutków i oddziaływań na środowisko przyrodniczo-kulturowe, które mogą być spowodowane realizacją zalecanych lub dopuszczonych przez plan sposobów zagospodarowania i użytkowania terenu. Zgodnie z art. 51 ust. 2 ww. ustawy z dnia 3 października 2008 r. prognoza w szczególności określa, analizuje i ocenia przewidywane znaczące oddziaływania na poszczególne komponenty środowiska, między innymi na: różnorodność biologiczną, ludzi, zwierzęta, rośliny, wodę, powietrze, powierzchnię ziemi, krajobraz, klimat, zasoby naturalne, zabytki, dobra materialne, a także system przyrodniczy gminy i powiązania przyrodnicze obszaru oraz prawne formy ochrony przyrody.

Dokumenty, które zostały uwzględnione przy sporządzaniu prognozy to:

- Uzgodnienie zakresu prognozy z Państwowym Powiatowym Inspektorem Sanitarnym w Tarnowie (pismo znak: NNZ.420.36.2019.1 z dnia 15 kwietnia 2019 r.),
- Uzgodnienie zakresu prognozy z Regionalnym Dyrektorem Ochrony Środowiska w Krakowie (pismo znak: ST-I.411.3.4.2019.DK z dnia 24 kwietnia 2019 r.),
- Projekt miejscowego planu zagospodarowania przestrzennego w obszarze miasta Tarnowa w rejonie ul. Spokojnej i al. Piaskowej – IRMiR - Warszawa 2019 r.,
- Zmiana studium uwarunkowań i kierunków zagospodarowania przestrzennego Gminy Miasta Tarnowa przyjęta Uchwałą Nr LVII/705/2014 Rady Miejskiej w Tarnowie z dnia 25 września 2014 roku,
- Opracowanie ekofizjograficzne podstawowe Gminy Miasta Tarnowa – BUDPLAN, grudzień 2011 r.
- Prognoza oddziaływania na środowisko Studium uwarunkowań i kierunków zagospodarowania przestrzennego Gminy Miasta Tarnowa – BUDPLAN, Warszawa 2014 r,
- Program Ochrony Środowiska dla Miasta Tarnowa na lata 2017-2024 ze strategią krótkoterminową na lata 2017-2020,
- Strategia Rozwoju Miasta – Tarnów 2020 – Tarnów, 2011 r.,
- Raport o stanie środowiska województwa małopolskiego w 2017 roku – Kraków 2018 r.,
- Roczna ocena jakości powietrza w województwie małopolskim. Raport wojewódzki za rok 2018 – Kraków, 2019 r.,
- Klasyfikacja stanu ekologicznego/potencjału ekologicznego i stanu chemicznego oraz ocena stanu jednolitych części wód powierzchniowych w województwie małopolskim w 2017 roku – Kraków, 2018 r.,
- Plan zagospodarowania przestrzennego województwa małopolskiego – Kraków, 2018 r.,

- Plan gospodarki odpadami województwa małopolskiego na lata 2016-2022 – Kraków, 2017 r.,
- Klasy jakości wód podziemnych w punktach pomiarowych monitoringu diagnostycznego stanu chemicznego wód podziemnych w 2016 roku – Kraków, 2016 r.,
- Wniosek o dofinansowanie w ramach Regionalnego Programu Województwa Małopolskiego na lata 2014-2020 projektu pn. „Utworzenie Strefy Aktywności Gospodarczej „Piaskówka-Komunalna” w Tarnowie.

2. OGÓLNA CHARAKTERYSTYKA PROJEKTOWANEGO DOKUMENTU – JEGO CELE I POWIĄZANIE Z INNYMI DOKUMENTAMI

Obszar objęty opracowaniem jest położony w centralnej części Tarnowa i zajmuje powierzchnię około 23 ha. Analizowany teren nie jest objęty obowiązującym miejscowym planem zagospodarowania przestrzennego.

Zgodnie z aktualną polityką przestrzenną wyrażoną w zmianie **studium uwarunkowań i kierunków zagospodarowania przestrzennego Gminy Miasta Tarnowa** (uchwała Nr LVII/705/2014 Rady Miejskiej w Tarnowie z dnia 25 września 2014 roku) większość obszaru opracowania stanowi teren produkcyjno-usługowy w strefie aktywności gospodarczej Kryształowa-Niedomicka. Wzdłuż zachodniej i południowej granicy obszaru opracowania wyznaczono pasy zieleni urządzonej. Teren zieleni na południu znajduje się w strefie rekreacyjnej centralnej. W zmianie studium wskazano również orientacyjny układ komunikacyjny.

Plan miejscowy kontynuuje politykę przestrzenną wyrażoną w zmianie studium. Przeznaczenie północnej części obszaru opracowania wyznaczone w planie jest zgodne z faktycznym zagospodarowaniem. Natomiast południowa część stanowi tereny inwestycyjne, dotychczas niezagospodarowane. W planie wyznaczono: tereny obiektów produkcyjnych, składów i magazynów oraz zabudowy usługowej, teren zabudowy usługowej, składów i magazynów, teren zabudowy usług obsługi komunikacji samochodowej, tereny infrastruktury kanalizacyjnej, tereny zieleni urządzonej, las oraz drogi publiczne klasy zbiorczej, lokalnej i dojazdowej.

Mając na względzie powyższe, zgodnie z ustawą z dnia 27 z marca 2003 r. o planowaniu i zagospodarowaniu przestrzennym, stwierdza się, że przewidywane rozwiązania nie naruszają ustaleń obowiązującej zmiany studium.

W **Opracowaniu ekofizjograficznym podstawowym Gminy Miasta Tarnowa**, analizowany teren nie należy do najcenniejszych obszarów pełniących funkcje przyrodnicze w mieście. Natomiast południowa część obszaru opracowania stanowi niezainwestowany teren otwarty, dla którego postuluje się przeciwdziałanie wkraczaniu rozproszonej zabudowy oraz zachowanie rekreacyjno-wypoczynkowego charakteru. Należy mieć na uwadze, że teren ten został już w dużej mierze wykarczowany z myślą o nowych inwestycjach. W planie w przeważającej części wyznaczono tereny zabudowy obiektów produkcyjnych, składów i magazynów oraz zabudowy usługowej, również na terenach niezagospodarowanych (planowana Strefa Aktywności Gospodarczej „Piaskówka”), kontynuując funkcję występującą w północnej części obszaru objętego planem. Natomiast wzdłuż zachodniej i południowej granicy obszaru planu wyznaczono pasy terenów zieleni urządzonej o znacznej powierzchni, zgodnie ze Zmianą studium uwarunkowań i kierunków zagospodarowania przestrzennego Gminy Miasta Tarnowa. Zachowano także rowy odwadniające poza odcinkami wymagającymi przebudowy w związku z realizacją projektowanej drogi publicznej. Tak więc część analizowanego obszaru będzie pełnić funkcję przyrodniczo-rekreacyjną i izolacyjną od ewentualnych uciążliwości związanych z planowanym wkroczeniem nowej zabudowy produkcyjno-usługowej. Mając na uwadze powyższe stwierdza się, że opracowany plan w maksymalnym możliwym stopniu respektuje zalecenia i wnioski wynikające z opracowania ekofizjograficznego.

Zgodnie ze **Strategią Rozwoju Miasta – Tarnów 2020** realizacja wizji rozwoju miasta będzie oparta na działaniach w trzech głównych obszarach: rozwój gospodarczy, komfort życia, regionalne oddziaływanie. Troska o środowisko naturalne jest jednym z głównych kierunków polityki rozwoju, mającej poprawić komfort życia w mieście i spowodować, że stanie się ono bardziej przyjazne dla mieszkańca. Zgodnie ze strategią, działania mają być skierowane głównie na edukację ekologiczną i poprawę świadomości mieszkańców. Ponadto postuluje się „...promowanie i popularyzację odnawialnych źródeł energii, współpracę międzygminną w zakresie prawidłowej gospodarki odpadami, renowację i powiększenie parków oraz terenów zielonych, a także podniesienie parametrów energetycznych miejskich budynków”. Jednocześnie w strategii stwierdzono,

że większość zadań i celów wyznaczonych w poprzednim dokumencie w tym zakresie została zrealizowana. Plan ustala zasady modernizacji, rozbudowy i budowy systemów infrastruktury technicznej i gospodarowania odpadami, w tym dopuszcza wykorzystywanie odnawialnych źródeł energii w formie mikroinstalacji, za wyjątkiem instalacji wykorzystujących energię wiatrową. Ponadto część obszaru planu wyznaczono jako tereny zieleni urządzonej, zachowano również las oraz w dużej mierze rowy odwadniające. Plan ustala również zasady ochrony środowiska. Mając na uwadze powyższe, stwierdza się, że plan realizuje politykę rozwoju miasta zawartą w strategii.

Program Ochrony Środowiska dla Miasta Tarnowa na lata 2017-2024 ze strategią krótkoterminową na lata 2017-2020 został sporządzony w korelacji z innymi dokumentami, w tym wyższego szczebla, m.in. Programem Ochrony Środowiska Województwa Małopolskiego, Krajowym Planem Gospodarki Odpadami 2022. W Programie Ochrony Środowiska dla Miasta Tarnowa wyznaczono następujące cele:

1. *Osiągnięcie wymaganych standardów jakości powietrza*
2. *Zwiększenie bezpieczeństwa energetycznego*
3. *Osiągnięcie i utrzymanie dobrego stanu wód powierzchniowych i podziemnych*
4. *Zmniejszenie oddziaływania hałasu i promieniowania elektromagnetycznego*
5. *Racjonalna gospodarka odpadami*
6. *Przeciwdziałanie awariom i zagrożeniom środowiska, m. in. powodziom, suszom, wiatrom huraganowym, nawalnym deszczom, awariom instalacji przemysłowych*
7. *Ochrona walorów przyrodniczych i krajobrazowych*
8. *Racjonalne wykorzystanie zasobów naturalnych*
9. *Podniesienie świadomości ekologicznej mieszkańców miasta*

Ustalenia planu w zakresie ochrony środowiska i krajobrazu respektują cele wyznaczone w tym dokumencie.

3. METODY STOSOWANE PRZY SPORZĄDZANIU PROGNOZY

Prognozę sporządzono przy zastosowaniu metod opisowych, analiz jakościowych wykorzystujących dostępne wskaźniki stanu środowiska oraz identyfikacji i wartościowania skutków przewidywanych zmian w środowisku. Prace prognostyczne polegały na przeprowadzeniu studiów dokumentów charakteryzujących strukturę przyrodniczą terenu miasta Tarnowa (stan istniejący i dotychczasowe przekształcenia środowiska) oraz analizy istniejących i projektowanych inwestycji w obszarze planu i jego sąsiedztwie. Materiały źródłowe, w oparciu o które sporządzono prognozę wymienione zostały w wykazie materiałów. Zakres prac nad prognozą został dostosowany do charakteru, specyfiki i precyzji zapisów planu. Celem ułatwienia oceny jak i prezentacji wyników oddziaływań poszczególnych funkcji terenu na środowisko było wykorzystanie uproszczonej i dostosowanej do potrzeb tegoż dokumentu analizy macierzowej. Ocenę przeprowadzono kompleksowo dla jednego wariantu ustaleń planistycznych zaproponowanych przez projektanta urbanistę. Zaznaczyć tu trzeba, że na etapie planu miejscowego nie są określone konkretne realizacyjne rozwiązania technologiczne, co ma wpływ na jakościowy (a nie ilościowy) charakter prognozy. Wpływ ustaleń opracowanego planu na środowisko oceniono w stosunku do stanu istniejącego zagospodarowania ocenionego podczas wizji lokalnej (obszar opracowania nie jest objęty obowiązującym planem miejscowym).

4. PRZEWIDYWANE METODY ANALIZY SKUTKÓW REALIZACJI POSTANOWIEŃ DOKUMENTU

Zgodnie z art. 32 ustawy z dnia 27 marca 2003 r. o planowaniu i zagospodarowaniu przestrzennym, w celu oceny aktualności studium uwarunkowań i kierunków zagospodarowania przestrzennego i planów miejscowych, organ sporządzający miejscowy plan zagospodarowania przestrzennego dokonuje analizy zmian w zagospodarowaniu przestrzennym gminy (w tym również projektowanego dokumentu).

Do metod analizy skutków realizacji postanowień planu należeć może:

- prowadzenie rejestru miejscowych planów zagospodarowania przestrzennego;
- rejestrowanie wniosków o sporządzenie miejscowych planów lub ich zmianę i gromadzenie materiałów z nimi związanych;

- rejestrowanie wniosków o zmianę przeznaczenia gruntów leśnych na cele nieleśne bądź zmiany funkcji terenu;
- ocenę zgodności wydanych decyzji i pozwoleń budowlanych z projektem;
- ocena i aktualizacja form ochrony przyrody i najcenniejszych siedlisk przyrodniczych;
- oceny rozwoju gospodarczego (przedsiębiorczości, rozwoju budownictwa, przemian struktury agrarnej, powierzchni urządzonych terenów zieleni i wzrostu lesistości).

Zgodnie z art. 25 ustawy Prawo ochrony środowiska z dnia 27 kwietnia 2001 r. oraz w celu uniknięcia powielania monitorowania w myśl zasady Dyrektywy 2001/42/WE w sprawie oceny wpływu niektórych planów i programów na środowisko wpływ ustaleń projektu planu na środowisko przyrodnicze w zakresie: jakości poszczególnych elementów przyrodniczych, dotrzymywaniu standardów jakości środowiska, obszarach występowania przekroczeń, występujących zmianach jakości elementów przyrodniczych i przyczynach tych zmian kontrolowany będzie w ramach systemu Państwowego Monitoringu Środowiska. Wyniki prowadzonego monitoringu prezentowane będą corocznie w Raportach o stanie środowiska, wydawanych w formie ogólnodostępnej publikacji, ale źródłami danych w tym zakresie mogą też być: Wojewódzka Baza Danych (prowadzona przez Marszałka Województwa), źródła administracyjne wynikające z obowiązków sprawozdawczych lub zapisów ustawowych (decyzje, zezwolenia, pozwolenia) czy badania statystyczne Głównego Urzędu Statystycznego. Ponadto w zakresie monitoringu poszczególnych elementów środowiska odpowiedzialne są: jednostki i instytucje związane z gospodarką wodną, zarządy dróg, starostwa powiatowe, urzędy wojewódzkie, a w zakresie ochrony przyrody Lasy Państwowe, Wojewódzki Inspektorat Ochrony Środowiska oraz inne jednostki wspomagające, zatrudniające ekspertów tej dziedziny (np. IMGW, RZGW).

Zaleca się, by monitorowanie skutków wdrażania i funkcjonowania ustaleń planu (w zakresach badań nie objętych monitoringiem WIOŚ) prowadzone było przez władze Miasta Tarnowa.

Za najistotniejsze z punktu widzenia ochrony środowiska, należy uznać monitorowanie polegające na:

- pomiarach poziomów hałasu w obrębie wydzielonych funkcji, głównie komunikacyjnych – 2 razy w roku w okresie najintensywniejszego użytkowania terenu, zwłaszcza w rejonie al. Piaskowej i ul. Spokojnej,
- pomiarach emisji pyłów z dróg, zwłaszcza w rejonie al. Piaskowej i ul. Spokojnej oraz z terenów obiektów produkcyjnych, składów i magazynów,
- kontroli stanu jakości gleb w obrębie terenów obiektów produkcyjnych, składów i magazynów oraz wydzielonych dróg, zwłaszcza w rejonie al. Piaskowej i ul. Spokojnej,
- monitoringu stanu powietrza w obrębie terenów obiektów produkcyjnych, składów i magazynów oraz wydzielonych dróg, zwłaszcza w rejonie al. Piaskowej i ul. Spokojnej,
- kontroli zagospodarowania ścieków w obrębie terenów produkcyjnych.

Należy tutaj także podkreślić, że planowanie przestrzenne jest procesem cyklicznym, który ma za zadanie bieżącą analizę potrzeb inwestycyjnych w mieście, stanu zagospodarowania oraz uwarunkowań przyrodniczych. W związku z powyższym, Miasto Tarnów powinno monitorować skutki realizacji ustaleń planu. Takie zadanie nakładają na gminę przepisy odrębne, zgodnie z którymi do zadań gminy należy okresowe monitorowanie postępów realizacji uchwalonego planu miejscowego (np. corocznie) i konfrontowanie ich z aktualnymi potrzebami mieszkańców i inwestorów oraz stanem i jakością środowiska przyrodniczego (poprzez monitorowanie zagospodarowania terenu gminy oraz analizowanie wniosków). Realizacja postanowień planu odbywa się poprzez uwzględnianie w wydawanych pozwoleniach na budowę zasad zagospodarowania działek i standardów zabudowy, jakie zostały zapisane w planie miejscowym. Stan środowiska przyrodniczego powinien być przez gminę poddany monitoringowi (monitoring jakości poszczególnych komponentów środowiska przyrodniczego) realizowanemu cyklicznie (np. corocznie).

5. TRANSGRANICZNE ODDZIAŁYWANIE NA ŚRODOWISKO

Z racji położenia obszaru opracowania poza terenami wchodzącymi w skład transgranicznych obszarów chronionych nie prognozuje się dalekosiężnych, transgranicznych oddziaływań na środowisko. Plan nie wprowadza funkcji przemysłu ciężkiego czy działalności emitującej szkodliwe substancje do gruntu, wód czy atmosfery oraz funkcji zmieniających warunki siedliskowe i gruntowo – wodne na tak dużą skalę (zgodnie z Konwencją o ocenach oddziaływania na środowisko w kontekście transgranicznym – Dz. U. z 1999 r. Nr 96, poz. 1110 oraz art. 104 – 117 ustawy o udostępnianiu informacji o środowisku i jego ochronie, udziale społeczeństwa w ochronie środowiska oraz o ocenach oddziaływania na środowisko z dnia 3 października 2008 r. – Dz. U. z 2018 r., poz. 2081, z późn. zm.).

6. ANALIZA ISTNIEJĄCEGO STANU ŚRODOWISKA ORAZ POTENCJALNYCH JEGO ZMIAN PRZY BRAKU REALIZACJI PROJEKTOWANEGO DOKUMENTU

POŁOŻENIE

Tarnów to miasto położone na południu Polski, we wschodniej części województwa małopolskiego. Obszar opracowania obejmuje teren w centralnej części miasta, w rejonie ul. Spokojnej i al. Piaskowej. Północna część obszaru opracowania jest zainwestowana zabudową produkcyjną, usługową, składami i magazynami. Znajdują się tu jedne z większych zakładów produkcyjnych występujących w mieście, np. huta szkła i kryształów Alicja, czy huta szkła Milafori Glass, w północno-wschodniej części analizowanego obszaru. Znajdują się tu także obiekty towarzyszące zabudowie o ww. funkcji, takie jak silosy czy suwnica. W północno-zachodniej części dominuje zabudowa usługowa o zróżnicowanym charakterze. Występują tu m. in. obiekty handlowe, stacja paliw, stacja kontroli pojazdów, centrum sportów. Południowa część analizowanego obszaru to teren otwarty, w większości już wykarczowany z myślą o nowych inwestycjach. Jedynie na części terenu pozostał drzewostan. Niewielki teren wzdłuż al. Piaskowej stanowi enklawę leśną.

BUDOWA GEOLOGICZNA I SUROWCE MINERALNE

Zgodnie z podziałem fizyczno-geograficznym Polski (wg J. Kondrackiego), obszar opracowania jest położony w granicach Płaskowyżu Tarnowskiego, stanowiącej część Kotliny Sandomierskiej, w podprovincji Podkarpacia Północnego, w prowincji Karpat Zachodnich z Podkarpaciem Zachodnim i Północnym. Region Niziny Nadwiślańskiej jest złożony z obniżeń, kotlin, dolin i równiny akumulacji wodnej, natomiast region Pogórza Ciężkowickiego stanowi pogórza i góry niskie.

Obszar opracowania znajduje się w zasięgu jednostki geologicznej zwanej Zapadliskiem Przedkarpackim. Zapadlisko powstało w wyniku ugięcia brzegu platformy pod naciskiem nasuwającego się górotworu Karpat. Pod względem budowy geologicznej obszar objęty planem jest złożony z glin zwałowych, ich zwietrzliny oraz piasków i żwirów lodowcowych.

Obszar opracowania jest położony poza udokumentowanymi złożami surowców mineralnych.

UKSZTAŁTOWANIE TERENU

Obszar opracowania jest generalnie płaski, deniwelacje obszaru są niewielkie. Poniżej przedstawiono rzeźbę terenu obszaru opracowania w formie graficznej.



Rysunek 1 Rzeźba terenu na obszarze opracowania (opracowanie własne na podstawie www.geoportal.gov.pl)

GLEBY

Na obszarze opracowania dominują gleby brunatne i bielcowe. W południowej części analizowanego terenu występują głównie grunty orne klasy IVa, IVb i V, a także enklawa klasy IIIb, a także pastwiska klasy IV i V. Występuje również niewielki las LsIV.

WODY POWIERZCHNIOWE I PODZIEMNE

Obszar miasta Tarnowa dzieli się na dwa dorzecza – Dunajca i Wisłoki. Obszar planu jest położony poza terenami wód powierzchniowych. Najbliżej analizowanego terenu znajduje się ciek Rów Klikowski, stanowiący dopływ Dunajca. W granicach analizowanego terenu nie występują obszary szczególnego zagrożenia powodzią.

Zgodnie z Klasyfikacją stanu ekologicznego/potencjału ekologicznego i stanu chemicznego oraz oceną stanu jednolitych części wód powierzchniowych w województwie małopolskim w 2017 roku, stan chemiczny cieku położonego najbliżej obszaru opracowania - Rowu Klikowskiego, badany w Bobrownikach Wielkich określono jako dobry, pozostałe elementy oceny nie zostały określone. Natomiast podczas tej samej oceny przeprowadzonej w 2016 r., potencjał ekologiczny Rowu Klikowskiego został określony jako umiarkowany, a ogólny stan wód jako zły. Badanie z 2017 r. wykazało poprawę stanu chemicznego względem roku poprzedniego, kiedy oceniony został jako poniżej dobrego.

Miasto nie jest położone w obrębie żadnego Głównego Zbiornika Wód Podziemnych, jednakże znaczna jego część (głównie zachodnia) znajduje się w zasięgu regionalnej strefy najwyższej ochrony poziomów wodonośnych – strefy alimentacyjnej dużych ujęć komunalnych.

Obszar planu położony jest w 150 JCWPd, w której występują dwa piętra wodonośne: czwartorzędowe oraz fliszowe (paleogeńsko-kredowe). Zgodnie z najbardziej aktualnymi dla 150 JCWPd wynikami Klas jakości wód podziemnych w punktach pomiarowych monitoringu diagnostycznego stanu chemicznego wód podziemnych w 2016 roku (WIOŚ, 2016 r.), klasa czystości wód w punkcie pomiarowym zlokalizowanym najbliżej miasta Tarnowa została oceniona jako IV.

WARUNKI KLIMATYCZNO-ATMOSFERYCZNE

Tarnów położony jest w strefie klimatu podgórskiego. Miasto jest określane jako „polski biegun ciepła”, gdyż region ten należy do najcieplejszych w Polsce. Średnia roczna temperatura powietrza wynosi ok. 8°C, przy czym najwyższe temperatury występują w lipcu (ok. 24°C), a najniższe w styczniu (ok. -1°C). Średnia wilgotność powietrza wynosi ok. 77%. Roczna suma opadów atmosferycznych kształtuje się na poziomie ok. 528 mm.¹

¹ Opracowanie ekofizjograficzne podstawowe Gminy Miasta Tarnowa – str. 25-26

Poszczególne rejony miasta różnią się topoklimatem w zależności od czynników lokalnych. Wzdłuż granic obszaru opracowania występuje roślinność wysoka – drzewa i krzewy, a północny fragment analizowanego terenu jest intensywnie zagospodarowany. Wpływa to na ograniczenie możliwości przewietrzania obszaru. Ponadto północna część analizowanego terenu może charakteryzować się wyższą temperaturą ze względu na istniejącą zabudowę produkcyjną i usługową oraz dużą część terenu pokrytą nawierzchnią utwardzoną.

Zgodnie z danymi z Oceny jakości powietrza w województwie małopolskim w 2018 roku, miasto Tarnów zostało zaliczone pod kątem ochrony zdrowia dla substancji SO₂, NO₂, CO, C₆H₆, O₃, Pb, As, Cd, Ni i PM_{2,5} do klasy A, w której poziom stężeń zanieczyszczenia nie przekracza poziomu dopuszczalnego. Przekroczenia dopuszczalnych poziomów wystąpiły natomiast dla następujących substancji: pył zawieszony PM₁₀ oraz benzo(a)piren. W tym zakresie miasto Tarnów zostało zaliczone do klasy C, w której substancje mają stężenie powyżej poziomu dopuszczalnego. Odnotowano poprawę jakości powietrza w stosunku do roku poprzedniego, kiedy przekroczenie dopuszczalnego stężenia substancji dotyczyło również pyłu zawieszonego PM_{2,5}. Zgodnie z Roczna oceną jakości powietrza w województwie małopolskim (za 2018 r.), główną przyczyną ww. przekroczeń jest emisja pochodząca z sektora komunalno-bytowego, zwłaszcza w okresie grzewczym. Należy mieć na uwadze, że na obszarze opracowania występują punktowe emitery z sektora przemysłowego, m. in. huty szkła.

Kod strefy	Nazwa strefy	SO ₂	NO ₂	CO	C ₆ H ₆	O ₃	PM ₁₀	Pb	As	Cd	Ni	BaP	PM _{2,5}
PL1201	Aglomeracja Krakowska	A	C	A	A	A	C	A	A	A	A	C	C
PL1202	miasto Tarnów	A	A	A	A	A	C	A	A	A	A	C	A
PL1203	strefa małopolska	A	A	A	A	A	C	A	A	A	A	C	C

Tabela 1 Klasyfikacja stref zanieczyszczeń pod kątem ochrony zdrowia ludzi (źródło: Roczna ocena jakości powietrza w województwie małopolskim. Raport wojewódzki za rok 2018)

Analizując obszar opracowania, należy zaznaczyć, że mimo iż znaczna jego część stanowi przestrzeń otwartą, to intensywne zainwestowanie części północnej oraz zieleni wysoka wokół jego granic wpływa na ograniczone możliwości przewietrzania, co ogranicza zdolność oczyszczania się powietrza.

FLORA I FAUNA

Według regionalizacji geobotanicznej Polski J. M. Matuszkiewicza obszar planu jest położony:

POŁOŻENIE OBSZARU PLANU WEDŁUG REGIONALIZACJI GEOBOTANICZNEJ	
Prowincja	Środkowoeuropejska
Dział	Wyżyn Południowopolskich
Kraina	Kotliny Sandomierskiej
Okręg	Niepołomicko-Tarnowski
Podokręg	Tarnowski

Pod względem podziału przyrodniczo-leśnego Tarnów należy do Krainy Małopolskiej, Dzielnicy Płaskowyżu Niepołomicko-Kolbuszowskiego.

Występujące na obszarze opracowania biocenozy stanowią struktury przyrodnicze antropogenicznie przekształcone. Północna część obszaru charakteryzuje się znikomym udziałem powierzchni biologicznie czynnej. Ze względu na istniejące zagospodarowanie zabudową usługową i produkcyjną występuje tu roślinność ozdobna, wprowadzona przez człowieka. Natomiast południowa część to teren niezainwestowany, w dużej części wykarczowany, pokryty głównie roślinnością trawiastą, o małym zróżnicowaniu gatunkowym. Występują tu

także niewielkie enklawy zadrzewień (w tym las), m. in. brzozy. Natomiast podczas wizji lokalnej zidentyfikowano drzewostan wzdłuż al. Piaskowej, gdzie występują głównie liściaste gatunki drzew, takie jak brzoza, klon, dąb.

Świat zwierzęcy na obszarze planu jest reprezentowany głównie przez drobne ssaki, owady i ptaki, ze względu na stopień zurbanizowania samego obszaru opracowania jak i sąsiedztwa. Na zubożenie świata zwierzęcego miało wpływ również karczowanie południowej części analizowanego obszaru.



Rysunek 2 Drzewostan wzdłuż al. Piaskowej (źródło: własne)



Rysunek 3 Znikomy udział powierzchni biologicznie czynnej w północnej, zainwestowanej części obszaru opracowania (źródło: własne)



Rysunek 4 Wykarczowana południowa część obszaru opracowania (*źródło: własne*)

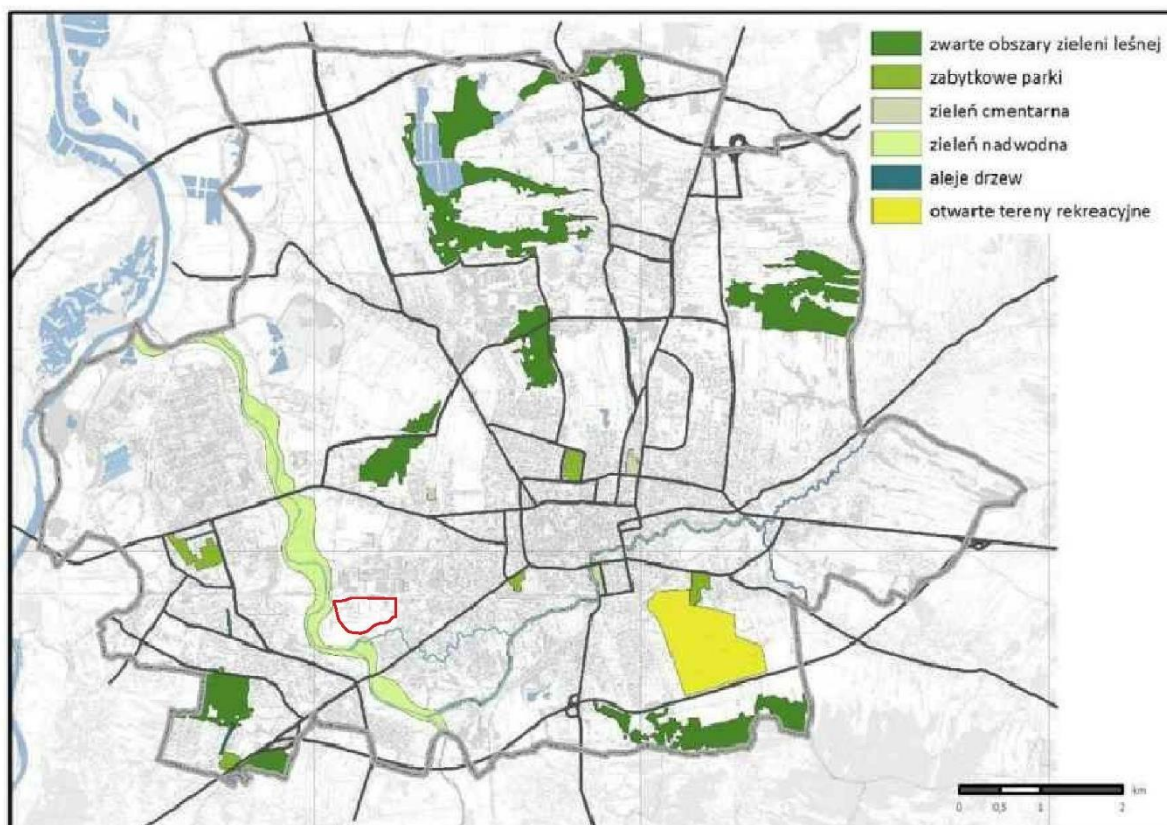


Rysunek 5 Południowa część obszaru opracowania pokryta głównie roślinnością trawiastą oraz rów odwadniający (*źródło: własne*)

STRUKTURA PRZYRODNICZA OBSZARU

Układ zieleni miejskiej, mający charakter punktowy, nie jest zbyt rozbudowany oraz nie zawiera połączeń pomiędzy poszczególnymi enklawami zieleni. Zieleni urządzonej na terenie Tarnowa stanowią parki, zieleńce, ogrody działkowe, cmentarze, zieleni obiektów sportowych, zieleni towarzysząca budownictwu jednorodzinemu (ogrody przydomowe) i wielorodzinnemu (osiedlowa), zieleni izolacyjna zakładów przemysłowych oraz tras komunikacyjnych.

Do obszarów o naturalnym charakterze należy zaliczyć przede wszystkim doliny rzeczne, lasy w okolicy Stawów Krzyskich, Las Lipie a także zieleń rezerwatu Debrza. Ważnym obszarem wypoczynku i rekreacji jest otwarty teren w rejonie ul. Lotniczej, w sąsiedztwie Gumnisk i Zabłocia. Na terenie miasta zlokalizowanych jest kilka cennych alei obsadzonych szpalerami drzew, tworzących niezwykle cenne wnętrza: aleja jaworowa wzdłuż ul. Pszennej, aleja lipowa wzdłuż ul. Obrońców Lwowa, aleja przy ul. Krzyskiej oraz ulice obsadzone szpalerami drzew w Mościcach, zwłaszcza aleja srebrnych klonów wzdłuż ul. Białych Klonów.



Rysunek 6 Obszar opracowania na tle najcenniejszych obszarów zieleni na terenie miasta (źródło: *Zmiana studium uwarunkowań i kierunków zagospodarowania przestrzennego Gminy Miasta Tarnowa*)

Północna część obszaru planu to teren usługowo-produkcyjny, o znikomym udziale powierzchni biologicznie czynnej. Południowa część to natomiast teren niezainwestowany, jednak pokryty głównie roślinnością trawiastą, znaczna część została wykarczowana z myślą o nowych inwestycjach. Nie jest to obszar należący do najcenniejszych terenów zieleni w mieście. Znajduje się natomiast w sąsiedztwie Parku Piaskówka, który stanowi istotny element struktury przyrodniczej miasta. W południowej części analizowanego obszaru występuje niewielka enklawa leśna.

ZABYTKI I KRAJOBRAZ KULTUROWY

Północna część obszaru planu to zainwestowany teren usługowo-produkcyjny, natomiast południowa część to teren niezagospodarowany, pokryty głównie roślinnością trawiastą, znaczna część została wykarczowana z myślą o nowych inwestycjach.

Na obszarze objętym planem nie występują, ani nie wskazano zabytków i innych obiektów i obszarów objętych ochroną dziedzictwa kulturowego oraz dóbr kultury współczesnej.

SKUTKI BRAKU REALIZACJI PROJEKTOWANEGO DOKUMENTU

W sytuacji braku realizacji zapisów opracowanego planu, analizowany obszar może ulec zmianom wyłącznie na podstawie decyzji o warunkach zabudowy i zagospodarowania terenu. Jest to ograniczona forma

zarządzania przestrzenią, ponieważ nie pozwala na ustalenie szczegółowych warunków ochrony środowiska, przyrody i krajobrazu kulturowego, jak ma to miejsce w przypadku planu miejscowego. Ponadto punktowy charakter decyzji ogranicza możliwość kreowania uporządkowanej przestrzeni w zakresie funkcji i cech zabudowy, zgodne z zasadą zachowania ładu przestrzennego.

Mając na uwadze powyższe, a także niezainwestowaną dotychczas południową część obszaru opracowania, której fragment ma docelowo stanowić Strefę Aktywności Gospodarczej „Piaskówka”, uznaje się sporządzenie planu za zasadne. Należy stwierdzić, że opracowany dokument gwarantuje zachowanie zrównoważonego rozwoju pomiędzy potrzebami inwestorów, a środowiskiem przyrodniczym. Umożliwia kompleksowe określenie zasad kształtowania zabudowy i zagospodarowania terenu, tak aby nowe obiekty powstawały w sposób uporządkowany, z zachowaniem ładu przestrzennego. W obecnym stanie prawnym teren ten może zostać przekształcony na podstawie ww. decyzji administracyjnych, a więc rozwój obszaru w ujęciu całościowym nie będzie zagwarantowany.

7. STAN ŚRODOWISKA NA OBSZARACH PRZEWIDYWANEGO ZNACZĄCEGO ODDZIAŁYWANIA USTALEŃ DOKUMENTU

Nie przewiduje się wystąpienia znaczących oddziaływań (rozumianych jako przekroczenia określonych prawem standardów jakości środowiska) wynikających z realizacji zapisów planu, co zostało szerzej omówione w rozdziale 10.

8. OCENA ISTNIEJĄCYCH PROBLEMÓW OCHRONY ŚRODOWISKA ORAZ SKUTKÓW REALIZACJI DOKUMENTU DLA ISTNIEJĄCYCH OBSZARÓW CHRONIONYCH

Z uwagi na fakt, że obszar opracowania w znacznej części jest już zagospodarowany zabudową usługowo-produkcyjną, do głównych problemów ochrony środowiska należy zaliczyć działania związane z działalnością gospodarczą człowieka, w szczególności takie jak: emisja z indywidualnych źródeł ciepła i ryzyko związane z indywidualnymi formami odprowadzenia ścieków, zanieczyszczenia związane z produkcją i komunikacyjne (spaliny, wyciek substancji ropopochodnych), ekspansja zabudowy. W planie wprowadzono szereg ustaleń z zakresu modernizacji, rozbudowy i budowy systemów infrastruktury technicznej i gospodarowania odpadami, mających na celu zmniejszenie uciążliwości tych zjawisk, a także:

- zakaz realizacji przedsięwzięć mogących zawsze znacząco oddziaływać na środowisko, za wyjątkiem:
 - dróg publicznych i związanych z nimi urządzeń,
 - obiektów infrastruktury technicznej dopuszczonych planem

oraz zakaz realizacji przedsięwzięć mogących potencjalnie znacząco wpływać na środowisko, za wyjątkiem:

- dróg publicznych i związanych z nimi urządzeń,
- obiektów infrastruktury technicznej dopuszczonych planem,
- przedsięwzięć dopuszczonych planem na terenach oznaczonych symbolami UMS, UKS i P/U.

Ponadto w granicach planu nie występują prawne formy ochrony przyrody, w tym obszary Natura 2000.

Najbliższymi obszarowymi formami ochrony przyrody są:

- Rezerwat Debrza – ok. 2,6 km na północ od obszaru planu,
- Obszar Chronionego Krajobrazu Pogórza Ciężkowickiego – ok. 3,8 km na południe od obszaru planu,
- Obszar Natura 2000 „Dolny Dunajec” – ok. 3,9 km na zachód od obszaru planu,
- Obszar Natura 2000 „Biała Tarnowska” – ok. 5,2 km na południowy zachód od obszaru planu.

Stan środowiska przyrodniczego, zarówno na obszarze planu jak i w całym w mieście, należy uznać jako dobry. Mając na uwadze powyższe oraz z racji na:

- brak prawnych form ochrony przyrody, w tym obszarów Natura 2000,
- fakt, że w planie zachowano część obszaru jako niebudowlane tereny zieleni urządzonej,
- fakt, że na obszarze opracowania zapoczątkował się już proces powstawania zabudowy usługowo-produkcyjnej i nowa zabudowa będzie kontynuacją tej funkcji,
- zachowanie minimalnej powierzchni biologicznie czynnej na poziomie:
 - 85% na terenach oznaczonych symbolem ZP,

- 10% na terenach oznaczonych symbolami UKS, UMS, P/U i K,
 - szereg proekologicznych ustaleń planu (ochrona wód, powietrza, itp.),
- nie stwierdza się znacząco negatywnego wpływu nowych ustaleń planu na objęte ochroną prawną przyrodniczo cenne przestrzenie. Skutki realizacji planu nie będą miały wpływu na funkcjonowanie obszarów chronionych.

9. CELE OCHRONY ŚRODOWISKA SZCZEBŁA KRAJOWEGO I MIĘDZYNARODOWEGO UWZGLĘDNIONE W OPRACOWYWANYM DOKUMENCIE

Przy sporządzaniu planu uwzględniono następujące **cele ochrony środowiska ustanowione na szczeblu krajowym i międzynarodowym, w szczególności dotyczące:**

- ochrony wód powierzchniowych i podziemnych poprzez prowadzenie odpowiedniej gospodarki wodno-ściekowej określonej w przepisach szczegółowych, tj.: Programie Ochrony Środowiska dla Miasta Tarnowa na lata 2017-2024 ze strategią krótkoterminową na lata 2017-2020, Ustawie Prawo wodne z dnia 20 lipca 2017 r. (Dz. U. z 2018 r., poz. 2268, z późn. zm.), Ustawie z dnia 7 czerwca 2001 r. o zbiorowym zaopatrzeniu w wodę i zbiorowym odprowadzaniu ścieków (Dz. U. z 2018 r., poz. 1152, z późn. zm.). W zakresie ochrony wód plan ustala:
 - *ściśle określone zagospodarowanie wód opadowych i roztopowych,*
 - *zakaz wprowadzania ścieków bytowych i gospodarczych do gruntu,*
 - *zakaz składowania odpadów, w tym odpadów niebezpiecznych,*
- ochrony powietrza określone w przepisach szczegółowych, tj.: Programie Ochrony Środowiska dla Miasta Tarnowa na lata 2017-2024 ze strategią krótkoterminową na lata 2017-2020,, Dyrektywie 96/62/EU z dnia 27 września 1996 r. w sprawie jakości powietrza, została tu uregulowana poprzez *nakaz eksploatacji instalacji powodujących wprowadzanie gazów lub pyłów do powietrza, w sposób nieprzekraczający standardów jakości środowiska poza terenem, do którego prowadzący instalację ma tytuł prawny.* Ponadto ustalono *nakaz zaopatrzenia w ciepło z miejskiej sieci ciepłowniczej lub z indywidualnych źródeł, uwzględniając ograniczenia i zakazy w zakresie eksploatacji instalacji, w których następuje spalanie paliw, na zasadach określonych przepisami odrębnymi.* Dopuszczono także *stosowanie odnawialnych źródeł energii w formie mikroinstalacji, za wyjątkiem instalacji wykorzystujących energię wiatrową.*
- ochrony powierzchni ziemi określone w przepisach szczegółowych, tj. w: Ustawie z dnia 3 lutego 1995 r. o ochronie gruntów rolnych i leśnych (Dz. U. z 2017 r., poz. 1161, z późn. zm.), Rozporządzeniu Ministra Środowiska z dnia 9 września 2002 r. w sprawie standardów jakości gleby oraz standardów jakości ziemi (Dz. U. z 2002 r. Nr 165, poz. 1359) oraz Ustawie z dnia 9 czerwca 2011 r. Prawo geologiczne i górnicze (Dz. U. z 2019 r., poz. 868). Ustalenia planu nie będą skutkowały znacznymi przekształceniami powierzchni ziemi, a w celu ochrony gleb i wierzchniej warstwy litosfery plan ustala:
 - *ściśle określone zagospodarowanie wód opadowych i roztopowych,*
 - *zakaz wprowadzania ścieków bytowych i gospodarczych do ziemi,*
 - *zakaz składowania odpadów, w tym odpadów niebezpiecznych,*
- utrzymania norm odnośnie dopuszczalnych poziomów hałasu w środowisku, określonych w przepisach szczegółowych, tj.: Ustawie Prawo ochrony środowiska z dnia 27 kwietnia 2001 r. (Dz. U. z 2018 r., poz. 799 z późn. zm.) oraz Rozporządzenie Ministra Środowiska z dnia 14 czerwca 2007 r. w sprawie dopuszczalnych poziomów hałasu w środowisku (Dz. U. z 2007 r. Nr 120, poz. 826),
- prawidłowej gospodarki odpadami określonej w przepisach szczegółowych, tj.: Ustawie z dnia 14 grudnia 2012 r. o odpadach (Dz. U. z 2019 r., poz. 701), Dyrektywie Rady 1999/31/WE z dnia 26 kwietnia 1999 r. w sprawie składowania odpadów, co plan reguluje poprzez ustalenie zasad gospodarowania odpadami, w tym obowiązek wyposażenia działek budowlanych w urzędzenia i miejsca umożliwiające zbieranie odpadów,
- braku oddziaływań transgranicznych – zgodnie z Konwencją w sprawie transgranicznego przemieszczania zanieczyszczeń na dalekie odległości, sporządzoną w Genewie 13 listopada 1979 r., Protokołem do Konwencji z 1979 r. w sprawie transgranicznego zanieczyszczenia powietrza na dalekie odległości, dotyczącym długofalowego finansowania wspólnego programu monitoringu i oceny zanieczyszczeń

powietrza na dalekie odległości w Europie (EMEP), sporządzonym w Genewie 28 września 1984 r., Protokołem do Konwencji z 1979 r. w sprawie transgranicznego zanieczyszczenia powietrza na dalekie odległości, w sprawie zmniejszania emisji tlenków azotu lub ich transgranicznych strumieni, sporządzonym w Sofii 31 października 1988 r. (tzw. „protokół azotowy”), Protokołem do Konwencji z 1979 r. w sprawie transgranicznego zanieczyszczenia powietrza na dalekie odległości, w sprawie dalszego ograniczenia emisji siarki, sporządzonym 14 czerwca 1994 r. w Oslo (tzw. „II protokół siarkowy”), Konwencją o ocenach oddziaływania na środowisko w kontekście transgranicznym, sporządzoną w Espoo 25 lutego 1991 r. Plan respektuje ten cel, nie wprowadzając funkcji mogących oddziaływać transgranicznie. Mając bowiem na uwadze fakt, że przedmiotowy teren nie leży w bezpośrednim sąsiedztwie granicy państwa, a plan w całości będzie realizowany na terytorium Rzeczypospolitej Polskiej oraz zlokalizowany jest poza głównymi korytarzami ekologicznymi o znaczeniu międzynarodowym i sieciami przyrodniczymi rangi europejskiej oraz zasięg potencjalnych oddziaływań ograniczających się do terytorium gminy, nie przewiduje się możliwości wystąpienia oddziaływań transgranicznych powodowanych na etapach realizacji, eksploatacji jak i ewentualnej 'likwidacji',

- utrzymania procesów i ciągłości ekologicznych oraz ciągłości istnienia gatunków wraz z ich siedliskami zgodnie z Ustawą z dnia 16 kwietnia 2004 r. o ochronie przyrody (Dz. U. z 2018 r., poz. 1614, z późn. zm.), Ustawą Prawo ochrony środowiska z dnia 27 kwietnia 2001 r. (Dz. U. z 2018 r., poz. 799 z późn. zm.).

Na obszarze objętym ustaleniami planu wprowadzony został zakaz realizacji przedsięwzięć mogących zawsze znacząco oddziaływać na środowisko, za wyjątkiem:

- dróg publicznych i związanych z nimi urządzeń,
- obiektów infrastruktury technicznej dopuszczonych planem

oraz zakaz realizacji przedsięwzięć mogących potencjalnie znacząco wpływać na środowisko, za wyjątkiem:

- dróg publicznych i związanych z nimi urządzeń,
- obiektów infrastruktury technicznej dopuszczonych planem,
- przedsięwzięć dopuszczonych planem na terenach oznaczonych symbolami UMS, UKS i P/U.

Ustalenia miejscowego planu zagospodarowania przestrzennego odpowiadają krajowym jaki i międzynarodowym zaleceniom z zakresu ochrony środowiska.

10. OCENA ZNACZĄCYCH ODDZIAŁYWAŃ NA POSZCZEGÓLNE KOMPONENTY ŚRODOWISKA

Teren obiektów produkcyjnych, składów i magazynów oraz zabudowy usługowej oznaczony symbolem P/U-1, teren zabudowy usług obsługi komunikacji samochodowej oznaczony symbolem UKS-1 oraz teren zabudowy usługowej, składów i magazynów oznaczony symbolem UMS-1 zostały wyznaczone zgodnie z aktualnym sposobem wykorzystania terenu. W tych przypadkach nie przewiduje się więc zmiany oddziaływania na środowisko w wyniku realizacji ustaleń planu. Zmiana oddziaływania nastąpi na pozostałych terenach niezainwestowanych oznaczonych symbolami P/U, gdzie prognozuje się oddziaływanie negatywne silne. Dla tych terenów prognozuje się:

różnorodność biologiczna, zwierzęta, rośliny	–	negatywnym oddziaływaniem długoterminowym, pośrednim i stałym będzie ograniczenie terenu biologicznie czynnego - do 10%, a co za tym idzie zmniejszenie przestrzeni życiowej drobnych zwierząt i bioróżnorodności,
	–	negatywnym oddziaływaniem krótkoterminowym, chwilowym i bezpośrednim będzie realizacja zabudowy – w wyniku prac budowlanych zostanie zniszczona częściowo szata roślinna (która następnie może zostać częściowo odtworzona), nastąpi także wypłaszanie drobnych zwierząt związane między innymi z uciążliwościami akustycznymi – oddziaływanie to zaistnieje każdorazowo w przypadku zainicjowania robót budowlanych, bez względu na istniejący stan zagospodarowania przestrzeni,

	<ul style="list-style-type: none"> – negatywnym oddziaływaniem długoterminowym, pośrednim, stałym dla zwierząt będzie wygradzanie działek budowlanych, co znacznie zmniejszy możliwość migracji zwierząt, głównie ssaków, – negatywnym oddziaływaniem będzie możliwość realizacji na tych terenach inwestycji mogących potencjalnie znacząco oddziaływać na środowisko, co może mieć wpływ na środowisko życia zwierząt, – negatywnym oddziaływaniem, pośrednim, chwilowym będzie wprowadzenie na części terenów zieleni urządzonej chronionej środkami chemicznymi, co będzie powodowało dużą śmiertelność szczególnie wśród bezkręgowców,
ludzie	<ul style="list-style-type: none"> – negatywnym oddziaływaniem bezpośrednim, długoterminowym i stałym będzie zmniejszenie powierzchni biologicznie czynnej, co wpłynie w niewielkim stopniu na topoklimat, szczególnie nagrzewanie i wilgotność powietrza, – potencjalnym źródłem zagrożenia dla zdrowia ludzi może być niepełna realizacja wytycznych planu, dotyczących zapewnienia odpowiedniej jakości środowiska na opisywanym terenie, co będzie stanowiło oddziaływanie negatywne, pośrednie, – pozytywnym, stałym, bezpośrednim, długookresowym oddziaływaniem jest ustalenie ochrony przed promieniowaniem elektromagnetycznym poprzez utrzymanie dopuszczalnych poziomów pól elektromagnetycznych w środowisku zgodnie z przepisami odrębnymi, w szczególności w miejscach przeznaczonych na pobyt ludzi, regulację lokalizacji inwestycji celu publicznego z zakresu łączności publicznej oraz stacji radiokomunikacyjnych, stacji radionawigacyjnych i radiolokacyjnych i innych tożsamyh urządzeń, realizację zabudowy przeznaczonej na pobyt ludzi zachowaniem odległości od obiektów emitujących pola elektromagnetyczne z zgodnie z przepisami odrębnymi, – pozytywnym, stałym, długotrwałym oddziaływaniem jest ustalenie obowiązku ograniczenia uciążliwości hałasowej do granic własnej działki, – pozytywnym oddziaływaniem, długoterminowym, pośrednim i stałym będą ograniczenia i zakazy w zakresie eksploatacji instalacji, powodujących wprowadzanie gazów lub pyłów do powietrza, w sposób nieprzekraczający standardów jakości środowiska poza terenem, do którego prowadzący instalację ma tytuł prawny, – pozytywnym oddziaływaniem, bezpośrednim, długoterminowym, stałym będzie nakaz podłączenia budynków do sieci wodociągowej i kanalizacyjnej, wpłynie to pozytywnie na jakość wód ujmowanych do celów spożywczych, – pozytywnym oddziaływaniem, długoterminowym, pośrednim i stałym jest ustalenie w planie granicy zasięgu szkodliwego oddziaływania wynikającego z drgań powodowanych ruchem pociągów oraz granicy zasięgu szkodliwego oddziaływania hałasu powodowanego ruchem pociągów oraz nakaz stosowania w tych strefach w przypadku lokalizacji zabudowy mieszkaniowej rozwiązań technicznych, zieleni izolacyjnej lub racjonalnego rozplanowania budynków, pomieszczeń i innych elementów zagospodarowania terenu, minimalizujących szkodliwe oddziaływania, – pozytywnym, stałym, bezpośrednim, długookresowym oddziaływaniem jest zakaz lokalizacji zakładów, stwarzających zagrożenie wystąpienia poważnej awarii przemysłowej, w szczególności zakładów o dużym i zwiększonym ryzyku jej wystąpienia, – stałym, pozytywnym oddziaływaniem ustaleń planu będzie dostępność nowych terenów produkcyjno-usługowych i miejsc pracy,
system przyrodniczy	<ul style="list-style-type: none"> – brak oddziaływania,

woda	<ul style="list-style-type: none"> – negatywnym oddziaływaniem długoterminowym i stałym będzie wprowadzenie powierzchni nieprzepuszczalnych, co będzie powodowało odwadnianie terenu i okresowe przesuszanie, – negatywnym oddziaływaniem długoterminowym, pośrednim i stałym będzie przyrost zabudowy, co zwiększy zapotrzebowanie na wodę, a co za tym idzie pośrednio przyczyni się do minimalnego obniżania poziomu wód podziemnych, – negatywnym oddziaływaniem będzie możliwość realizacji na tych terenach inwestycji mogących potencjalnie znacząco oddziaływać na środowisko, – pozytywnym, stałym, długotrwałym i bezpośrednim ustaleniem jest wprowadzenie ochrony wód powierzchniowych i podziemnych poprzez ściśle określone zagospodarowanie wód opadowych i roztopowych oraz zakaz składowania odpadów, w tym odpadów niebezpiecznych, – pozytywnym oddziaływaniem bezpośrednim, długoterminowym i stałym będzie odprowadzanie ścieków do sieci kanalizacji, oraz konieczność podczyszczania wód opadowych i roztopowych przed zrzutem do odbiorników zgodnie z przepisami odrębnymi, – pozytywnym oddziaływaniem bezpośrednim, długoterminowym, stałym będzie podłączenie wszystkich terenów budowlanych do zbiorczej sieci wodociągowej, co ograniczy realizację indywidualnych, niekontrolowanych ujeść wód, – pozytywnym, stałym, bezpośrednim, długookresowym oddziaływaniem jest zakaz lokalizacji zakładów, stwarzających zagrożenie wystąpienia poważnej awarii przemysłowej, w szczególności zakładów o dużym i zwiększonym ryzyku jej wystąpienia, – chwilowe, bezpośrednie zanieczyszczenie wód podziemnych może nastąpić jedynie w pojedynczych, incydentalnych wypadkach podczas realizacji ustaleń planu, ale mimo to nie powinno to wpłynąć na pogorszenie dotychczasowego stanu jednolitych części wód podziemnych (odn. Rozporządzenie Ministra Środowiska z dnia 21.12.2015 r. w sprawie kryteriów i sposobu oceny stanu jednolitych części wód podziemnych (Dz. U. z 2016 r., poz. 85) i Rozporządzenie Ministra Środowiska z dnia 21 lipca 2016 r. w sprawie sposobu klasyfikacji stanu jednolitych części wód powierzchniowych oraz środowiskowych norm jakości dla substancji priorytetowych (Dz. U. z 2016 r., poz. 1187),
powietrze	<ul style="list-style-type: none"> – negatywnym oddziaływaniem długoterminowym, pośrednim i stałym będzie zmniejszenie terenów biologicznie czynnych, co ograniczy możliwość oczyszczania się powietrza, – negatywnym oddziaływaniem długoterminowym, pośrednim i stałym będzie zwiększona emisja pyłów z terenów utwardzonych, – pozytywnym, stałym, bezpośrednim, długookresowym oddziaływaniem jest zakaz lokalizacji zakładów, stwarzających zagrożenie wystąpienia poważnej awarii przemysłowej, w szczególności zakładów o dużym i zwiększonym ryzyku jej wystąpienia, – pozytywnym oddziaływaniem długoterminowym, bezpośrednim i stałym będzie ustalenie ochrony przed zanieczyszczeniami powietrza poprzez: nakaz eksploatacji instalacji powodujących wprowadzanie gazów lub pyłów do powietrza, w sposób nieprzekraczający standardów jakości środowiska poza terenem, do którego prowadzący instalację ma tytuł prawny, zaopatrzenie w ciepło z miejskiej sieci ciepłowniczej lub z indywidualnych źródeł ciepła z dopuszczeniem stosowania odnawialnych źródeł energii w formie mikroinstalacji, za wyjątkiem instalacji wykorzystujących energię wiatrową, oraz ograniczenia i zakazy w zakresie

	<p>eksploatacji instalacji, w których następuje spalanie paliw, na zasadach określonych przepisami odrębnymi,</p> <ul style="list-style-type: none"> – negatywnym oddziaływaniem będzie możliwość realizacji na tych terenach inwestycji mogących potencjalnie znacząco oddziaływać na środowisko,
powierzchnia ziemi	<ul style="list-style-type: none"> – negatywnym oddziaływaniem długoterminowym bezpośrednim i stałym zwiększającym degradację powierzchni ziemi będą wszelkie roboty ziemne związane z budową nowych obiektów oraz niezbędnej infrastruktury technicznej, – oddziaływanie bezpośrednie (stałe, ale jedynie lokalne) to przekształcenia powierzchniowej warstwy ziemi opisywanego terenu związane głównie z wykopami pod fundamenty nowych obiektów (prace te nie będą naruszać głębokich warstw podłoża), – negatywnym oddziaływaniem długoterminowym pośrednim i stałym będzie zwiększenie powierzchni utwardzonych co zdegraduje powierzchnię ziemi, – pozytyw pozytywnym, stałym, długotrwałym i bezpośrednim ustaleniem jest wprowadzenie ochrony wód powierzchniowych i podziemnych, poprzez ściśle określone zagospodarowanie wód opadowych i roztopowych oraz zakaz składowania odpadów, w tym odpadów niebezpiecznych, – pozytywnym ustaleniem planu jest regulacja gospodarki odpadami (w tym obowiązek wyposażenia działek budowlanych w urządzenia i miejsca umożliwiające zbieranie odpadów), – negatywnym oddziaływaniem będzie możliwość realizacji na tych terenach inwestycji mogących potencjalnie znacząco oddziaływać na środowisko,
krajobraz	<ul style="list-style-type: none"> – negatywne oddziaływanie długoterminowe, bezpośrednie i stałe będzie związane z realizacją nowych obiektów na przedmiotowym terenie, a skala i rodzaj oddziaływania związany będzie z indywidualnym zagospodarowaniem poszczególnych działek, – pozytywne oddziaływanie długoterminowe pośrednie będzie związane ze skupieniem obiektów uciążliwych na jednej przestrzeni, w pobliżu już istniejącej zabudowy produkcyjno-usługowej oraz rozbudowanych terenów komunikacyjnych, dzięki czemu negatywne przekształcenie krajobrazu nastąpi lokalnie, nie pogarszając krajobrazu na terenie całego miasta, – pozytywne oddziaływanie długoterminowe, bezpośrednie będzie się wiązało z zastosowaniem określonych w planie warunków dotyczących kształtowania i lokalizacji zabudowy, zasad zachowania ładu przestrzennego, zasad lokalizacji inwestycji celu publicznego z zakresu łączności publicznej, w tym lokalizacji stacji radiokomunikacyjnych, stacji radionawigacyjnych i radiolokacyjnych i innych tożsamych urządzeń na tych terenach,
klimat	<ul style="list-style-type: none"> – negatywnym oddziaływaniem pośrednim i długoterminowym, stałym będzie zmniejszenie terenów biologicznie czynnych, co wpłynie w niewielkim stopniu na topoklimat szczególnie nagrzewanie i wilgotność powietrza, – nowe obiekty kubaturowe wpłyną też w mikroskali na warunki przewietrzania terenu, a powierzchnie sztuczne zmienia nagrzewanie podłoża, co będzie oddziaływaniem stałym lub czasowym, – negatywnym oddziaływaniem długoterminowym bezpośrednim będzie emisja hałasu, im większy teren przeznaczony pod usługi czy działalność produkcyjną, tym wyższe natężenie hałasu, – pozytywnym, stałym, długotrwałym oddziaływaniem jest ustalenie obowiązku ograniczenia uciążliwości do granic własnej działki,

	– negatywnym oddziaływaniem będzie możliwość realizacji na tych terenach inwestycji mogących potencjalnie znacząco oddziaływać na środowisko,
zasoby naturalne	– pozytywnym oddziaływaniem bezpośrednim, długoterminowym, stałym na wody podziemne jako dobro naturalne będzie nakaz podłączenia do sieci wodociągowej, co ograniczy realizację indywidualnych, niekontrolowanych ujęć wód, – pozytywnym oddziaływaniem bezpośrednim, długoterminowym i stałym będzie odprowadzanie ścieków do sieci kanalizacji oraz ustalenie, że przed zrzutem do odbiorników wody opadowe i roztopowe będą podczyszczane zgodnie z przepisami odrębnymi, – negatywnym oddziaływaniem długoterminowym, pośrednim i stałym będzie przyrost zabudowy, co zwiększy zapotrzebowanie na wodę, a co za tym idzie pośrednio przyczyni się do minimalnego obniżania poziomu wód podziemnych,
zabytki	– brak oddziaływania (brak zabytków i innych obiektów kulturowych na tych terenach),
dobra materialne	– pozytywny, długotrwały lub stały wpływ poprzez powstanie nowych usług i terenów zabudowy produkcyjnej, a tym samym miejsc pracy, wzrostu przedsiębiorczości i ogólnego rozwoju miasta.

Tereny infrastruktury technicznej i komunikacyjnej wyznaczone w planie to nowe elementy zagospodarowania terenu, które będą wymagały realizacji. W tych przypadkach prognozuje się zmianę oddziaływania na środowisko w wyniku realizacji ustaleń planu. Teren drogi publicznej klasy zbiorczej oznaczony symbolem KDZ-1 stanowi poszerzenie al. Piaskowej, natomiast drogi publiczne oznaczone symbolami KDL-1 i KDD-1 to tereny nowych dróg, wyznaczone na potrzeby obsługi komunikacyjnej nowo wyznaczonych terenów inwestycyjnych. Na terenach infrastruktury kanalizacyjnej oznaczonych symbolami K-1 i K-2 docelowo mają powstać obiekty, urządzenia i instalacje związane z odprowadzaniem i retencją wód deszczowych. W ww. terenach aktualnie stanowią tereny biologicznie czynne. Mając na uwadze powyższe i utwardzenie części powierzchni dotychczas biologicznie czynnych, nastąpi negatywne oddziaływanie na środowisko, a jego skala będzie zależna od typu niezbędnego działu (poszerzenie istniejącej drogi, realizacja nowej drogi). W ww. przypadkach prognozuje się:

różnorodność biologiczna, zwierzęta, rośliny	– negatywnym oddziaływaniem długoterminowym pośrednim i stałym będzie ograniczenie terenu biologicznie czynnego, a co za tym idzie zmniejszenie przestrzeni życiowej zwierząt w wyniku utwardzenia powierzchni przy budowie nowych i poszerzeniu istniejącej drogi, – negatywnym oddziaływaniem długoterminowym, bezpośrednim i stałym będą roboty budowlane i hałas komunikacyjny, który będzie powodował przepłaszanie zwierząt, szczególnie ptaków, – oddziaływaniem negatywnym bezpośrednim, długoterminowym i stałym będzie wzmożony ruch samochodowy i emisja zanieczyszczeń komunikacyjnych, co będzie zagrażać życiu zwierząt, – negatywnym oddziaływaniem, bezpośrednim, długoterminowym i chwilowym będzie zanieczyszczanie gruntu solą co może powodować wymieranie gatunków wrażliwych na zasolenie,
ludzie	– negatywnym oddziaływaniem bezpośrednim, długoterminowym i stałym będzie zmniejszenie powierzchni biologicznie czynnej, co wpłynie w niewielkim stopniu na topoklimat szczególnie nagrzewnie i wilgotność powietrza, – pozytywnym oddziaływaniem bezpośrednim, długoterminowym i stałym będzie usprawnienie istniejącego układu komunikacyjnego oraz stworzenie nowych ciągów komunikacyjnych do obsługi terenów budowlanych,

system przyrodniczy	– brak oddziaływania,
woda	– negatywnym oddziaływaniem długoterminowym i stałym będzie zwiększenie powierzchni nieprzepuszczalnych, co będzie powodowało odwadnianie terenu i okresowe przesuszanie, – negatywne oddziaływanie długoterminowe, bezpośrednie i chwilowe może być związane z ryzykiem przedostawania się substancji ropopochodnych oraz innych substancji szkodliwych w przypadku wystąpienia poważnych awarii na terenie dróg lub w fazie ich realizacji (co będzie oddziaływaniem krótkoterminowym), – pozytywnym, stałym, długotrwałym i bezpośrednim ustaleniem jest wprowadzenie ochrony wód powierzchniowych i podziemnych, poprzez ściśle określone zagospodarowanie wód opadowych i roztopowych, – pozytywnym, stałym, długotrwałym i bezpośrednim ustaleniem jest realizacja obiektów, urządzeń i instalacji na potrzeby odprowadzania i retencji wód deszczowych,
powietrze	– negatywnym oddziaływaniem długoterminowym, pośrednim i stałym będzie zmniejszenie terenów biologicznie czynnych, co utrudni oczyszczanie się powietrza, jednak z uwagi na ich powierzchnię będzie to oddziaływanie o niewielkiej skali, – oddziaływaniem negatywnym bezpośrednim, długoterminowym i stałym będzie ruch samochodowy powodujący wzmożoną emisję hałasu oraz zanieczyszczeń do atmosfery,
powierzchnia ziemi	– negatywne oddziaływanie długoterminowe, bezpośrednie i chwilowe może być związane z ryzykiem przedostawania się substancji ropopochodnych oraz innych substancji szkodliwych w przypadku wystąpienia poważnych awarii, – roboty związane z budową i przebudową dróg oraz infrastruktury technicznej mogą wpłynąć na degradację powierzchni ziemi,
krajobraz	– negatywny wpływ długoterminowy, pośredni i stały może mieć fragmentacja krajobrazu, na terenie dotychczas niezagospodarowanym,
klimat	– negatywnym oddziaływaniem pośrednim i długoterminowym, stałym będzie zmniejszenie terenów biologicznie czynnych, co wpłynie w niewielkim stopniu na topoklimat, szczególnie nagrzewanie i wilgotność powietrza, – negatywnym, bezpośrednim i stałym oddziaływaniem będzie emisja hałasu z ciągów komunikacyjnych,
zasoby naturalne	– negatywnym oddziaływaniem długoterminowym, bezpośrednim i chwilowym może być przedostawanie się zanieczyszczeń ropopochodnych oraz innych substancji niebezpiecznych do wód podziemnych w wyniku poważnych awarii, – negatywnym oddziaływaniem długotrwałym i bezpośrednim będzie dopuszczenie odprowadzenia wód opadowych i roztopowych do kanałów krytych, rowów otwartych, zbiorników retencyjnych i studni chłonnych, które zostaną wykluczone dopiero po zrealizowaniu docelowej kanalizacji deszczowej na terenach komunikacji,
zabytki	– brak oddziaływania (brak zabytków i innych obiektów kulturowych w zasięgu tych terenów),
dobra materialne	– pozytywnym, stałym oddziaływaniem będzie poprawa jakości układu komunikacyjnego oraz wyposażenia terenów inwestycyjnych w drogi o parametrach odpowiadających ich planowanemu wykorzystaniu.

Tereny rowów odwadniających oznaczone symbolem WR to istniejące elementy zagospodarowania terenu, w związku z tym nie prognozuje się w tym przypadku zmiany oddziaływania na środowisko. Podobnie na terenie lasu oznaczonym symbolem ZL oraz na terenach zieleni urządzonej oznaczonych symbolem ZP nie przewiduje się zmiany wpływu na środowisko, gdyż obecnie również są to tereny biologicznie czynne. Słabe

negatywne oddziaływanie może wystąpić na niewielkiej enklawie leśnej, jednak w praktyce obecny drzewostan może zostać zachowany w ramach terenu zieleni urządzonej. Mając na uwadze powyższe i niewielką powierzchnię tego terenu, ewentualne negatywne oddziaływanie na środowisko w tym przypadku będzie marginalne. Realizacja projektowanego gazociągu wysokiego ciśnienia) na terenach zieleni urządzonej również może mieć negatywny wpływ na środowisko, a jego skala zależy od sposobu jego realizacji (naziemny/podziemny), parametrów i ostatecznego przebiegu, co zostanie rozstrzygnięte dopiero na etapie projektowym inwestycji.

Biorąc pod uwagę powyższą ocenę oddziaływań poszczególnych funkcji planowanych w projekcie planu, przewiduje się, że na obszarze oddziaływania mogą wystąpić oddziaływania skumulowane. W poniższej tabeli przedstawiono możliwość ich wystąpienia dla poszczególnych grup terenów budowlanych, mogących generować podobny typ i skalę uciążliwości, ze względu na koncentrację obiektów o podobnym charakterze. Uwzględniono również istniejące już na analizowanym obszarze inwestycje (na terenie P/U-1, UMS i UKS). Nie przewiduje się natomiast oddziaływań skumulowanych dla terenów komunikacyjnych, gdyż w projekcie planu wyznaczono tylko dwie nowe drogi, w tym jedną w formie sięgacza, które będą miały charakter dojazdowy do nieruchomości i nie będą się charakteryzowały znacznym natężeniem ruchu.

ODDZIAŁYWANIA SKUMULOWANE	
tereny oznaczone symbolami UKS, UMS i P/U	
różnorodność biologiczna, zwierzęta, rośliny	<ul style="list-style-type: none"> zmiana warunków bytowania roślin i zwierząt i tym samym zubożenie bioróżnorodności <p>Należy mieć jednak na uwadze, że niezainwestowane dotąd tereny oznaczone w planie symbolem P/U zostały wykarczowane i przygotowane pod inwestycje niezależnie od ustaleń przedmiotowego projektu planu. Ponadto mają one tworzyć Strefę Aktywności Gospodarczej. Z opisu zawartego we wniosku aplikacyjnym do tego projektu, stwierdzono, że te tereny dedykowane są kilku mniejszym podmiotom, o mniejszych wymaganiach transportowych, itp. Ponadto na tym etapie nieznanym jest dokładnie docelowy profil działalności ewentualnych przyszłych podmiotów na tym obszarze.</p>
ludzie	<ul style="list-style-type: none"> nie przewiduje się skumulowanego oddziaływania na zdrowie i warunki życia ludzi <p>Projekt planu nie graniczy bezpośrednio z terenami mieszkaniowymi, ani innymi o dużym zagęszczeniu ludności. Ponadto w projekcie planu, na południu analizowanego obszaru wyznaczono teren zieleni urządzonej, oddzielający obszar mogący generować ewentualne uciążliwości od terenów mieszkaniowych.</p>
system przyrodniczy	<ul style="list-style-type: none"> brak oddziaływania <p>Obszar planu nie stanowi elementu systemu przyrodniczego miasta.</p>
woda	<ul style="list-style-type: none"> nie przewiduje się skumulowanego oddziaływania <p>Projekt planu ustala ściśle określone zasady zagospodarowania wód opadowych i roztopowych, a także odprowadzania ścieków bytowych, komunalnych i przemysłowych.</p>
powietrze	<ul style="list-style-type: none"> możliwość lokalnego, punktowego zwiększenia zanieczyszczenia powietrza <p>Ustalenia projektu planu umożliwiają realizację kilku obiektów produkcyjnych na jednym obszarze, które wraz z istniejącymi już obiektami mogą spowodować lokalne zwiększenie zanieczyszczenia powietrza. Nie przewiduje się jednak przekroczeń normatywnych, ponadto plan ustala zakaz lokalizowania przedsięwzięć mogących zawsze znacząco oddziaływać na środowisko (z wyjątkiem dróg i infrastruktury technicznej), a także</p>

ochronę przed zanieczyszczeniami powietrza poprzez nakaz eksploatacji instalacji powodujących wprowadzanie gazów lub pyłów do powietrza, w sposób nieprzekraczający standardów jakości środowiska poza terenem, do którego prowadzący instalację ma tytuł prawny.

powierzchnia
ziemi

- nie przewiduje się skumulowanego oddziaływania

krajobraz

- nie przewiduje się skumulowanego oddziaływania

Za pozytywny uznaje się fakt, że obiekty produkcyjne itp. będą zlokalizowane w sąsiedztwie już istniejącej zabudowy o tożsamej funkcji, i nie będą dysharmonizować z otoczeniem.

klimat

- nie przewiduje się skumulowanego oddziaływania

Skala planowanych przedsięwzięć jest na tyle nieduża, że nie przewiduje się skumulowanego oddziaływania na klimat, w tym klimat akustyczny - bezpośrednio przy terenach inwestycyjnych wyznaczono tereny zieleni urządzonej, co znacznie wpłynie na ograniczenie ewentualnych uciążliwość hałasowych.

zasoby
naturalne

- nie przewiduje się skumulowanego oddziaływania

Projekt planu ustala szereg zasad, w tym także zakaz lokalizacji zakładów stwarzających zagrożenie wystąpienia poważnej awarii przemysłowej, w szczególności zakładów o dużym i zwiększonym ryzyku jej wystąpienia.

zabytki

- brak oddziaływania

Brak zabytków itp. na obszarze planu.

Mając na uwadze powyższe, nie przewiduje się, aby w wyniku skumulowanego oddziaływania zostały przekroczone wartości dopuszczalne w środowisku.

11. ROZWIĄZANIA MAJĄCE NA CELU ZAPOBIEGANIE LUB OGRANICZENIE NEGATYWNYCH ODDZIAŁYWAŃ NA ŚRODOWISKO MOGĄCYCH WYNIKAĆ Z REALIZACJI USTALEŃ PLANU

Podstawowymi środkami minimalizującymi negatywne oddziaływanie planu są jego ustalenia ochronne.

W zakresie ochrony środowiska przyrodniczo-kulturowego i krajobrazu plan ustala:

- *zakaz lokalizowania przedsięwzięć mogących zawsze znacząco oddziaływać na środowisko, zgodnie z przepisami odrębnymi, za wyjątkiem:*
 - *dróg publicznych i związanych z nimi urządzeń,*
 - *obiektów infrastruktury technicznej dopuszczonych niniejszym planem,*
- *zakaz lokalizowania przedsięwzięć mogących potencjalnie znacząco oddziaływać na środowisko, zgodnie z przepisami odrębnymi, za wyjątkiem:*
 - *dróg publicznych i związanych z nimi urządzeń,*
 - *obiektów infrastruktury technicznej dopuszczonych planem,*
 - *przedsięwzięć dopuszczonych planem na terenach oznaczonych symbolami UMS, UKS i P/U,*
 - *zakaz lokalizacji zakładów stwarzających zagrożenie wystąpienia poważnej awarii przemysłowej, w szczególności zakładów o dużym i zwiększonym ryzyku jej wystąpienia,*
- *ochronę wód powierzchniowych i podziemnych poprzez:*
 - *ściśle określone zagospodarowanie wód opadowych i roztopowych,*
 - *zakaz wprowadzania ścieków bytowych i gospodarczych do gruntu,*
 - *zakaz składowania odpadów, w tym odpadów niebezpiecznych,*

- *ochronę przed promieniowaniem elektromagnetycznym poprzez:*
 - *utrzymanie dopuszczalnych poziomów pól elektromagnetycznych w środowisku zgodnie z przepisami odrębnymi, w szczególności na terenach zabudowy mieszkaniowej oraz w miejscach przeznaczonych na pobyt ludzi,*
 - *realizację zabudowy przeznaczonej na pobyt ludzi z zachowaniem odległości od obiektów emitujących pola elektromagnetyczne zgodnie z przepisami odrębnymi,*
- *lokalizacja inwestycji celu publicznego z zakresu łączności publicznej:*
 - *na budynkach na konstrukcjach wsporczych o wysokości do 5 m,*
 - *na obiektach punktowych takich jak kominy itp., przy czym wysokość konstrukcji nie może przekroczyć 25 m od poziomu terenu,*
 - *dopuszcza się lokalizację masztów antenowych o wysokości do 25 m od poziomu terenu.*
- *ochronę przed zanieczyszczeniami powietrza poprzez nakaz eksploatacji instalacji powodujących wprowadzanie gazów lub pyłów do powietrza, w sposób nieprzekraczający standardów jakości środowiska poza terenem, do którego prowadzący instalację ma tytuł prawny.*

Ponadto plan:

- ustala zasady kształtowania zabudowy oraz zagospodarowania terenu, a także zasady budowy systemów komunikacji;
- ustala zasady realizacji obiektów infrastruktury technicznej;
- ustala minimalne powierzchnie biologicznie czynne i maksymalne powierzchnie zabudowy;
- ustala zaopatrzenie w wodę z sieci wodociągowej,
- ustala odprowadzenie ścieków siecią kanalizacyjną do oczyszczalni ścieków,
- nakazuje podczyszczanie wód opadowych i roztopowych zgodnie z przepisami odrębnymi przed ich zrzutem do odbiornika,
- dopuszcza realizację alternatywnych źródeł gazu, w szczególności zbiorników na gaz płynny;
- ustala zaopatrzenie w ciepło z miejskiej sieci ciepłowniczej lub z indywidualnych źródeł ciepła, uwzględniając ograniczenia i zakazy w zakresie eksploatacji instalacji, w których następuje spalanie paliw, na zasadach określonych przepisami odrębnymi,
- ustala zasady gospodarki odpadami.

Generalnie celem minimalizowania uciążliwości funkcji wyznaczonych w planie należy stosować przy ich realizacji najnowsze dostępne technologie oraz wysokiej jakości urządzenia i materiały. Celem uzyskania pewności, że funkcja nie oddziałuje negatywnie na środowisko jest ustalenie obowiązku monitoringu (odniesienie rozdz. 4 prognozy).

Ewentualne negatywne oddziaływanie, w tym także skumulowane (których wykrycie na etapie prognozy nie było możliwe) nowo wprowadzonych czy też zintensyfikowanych funkcji (wszelkiej zabudowy i działalności gospodarczej) na poszczególne komponenty środowiska, a także zdrowie i warunki życia ludzi, można będzie ograniczyć poprzez wprowadzenie następujących działań:

- stosowanie urządzeń zmniejszających emisję szkodliwych substancji do powietrza,
- stosowanie odnawialnych źródeł energii,
- przestrzeganie przepisów BHP,
- ograniczających uciążliwości hałasowe:
 - ograniczanie prowadzenia prac realizacyjnych do pory dziennej, optymalizację czasu pracy, tak by ograniczyć liczbę przejazdów ciężkich, samochodów i maszyn,
 - realizację zieleni izolacyjnej o rozbudowanej strukturze pionowej (preferowanie nasadzenia gatunków o największych zdolnościach tłumienia hałasu jak klon, jawor, czy lipa drobnolistna),
 - ostatecznie (po stwierdzeniu przekroczeń dopuszczalnych norm określonych w Rozporządzeniu Ministra Środowiska z dnia 14 czerwca 2007 r. w sprawie dopuszczalnych poziomów hałasu w środowisku) zastosowanie barier akustycznych na terenach stałego przebywania ludzi,

- stosowanie wysokiej jakości urządzeń i materiałów ograniczających hałas,
- zabezpieczenie budynków przeznaczonych na stały pobyt ludzi przed hałasem i drganiami do parametrów izolacyjności akustycznej poprzez: wymianę stolarki okiennej, stosowanie materiałów budowlanych zapewniających właściwą izolacyjność przegród zewnętrznych, czy racjonalne usytuowanie budynku oraz rozmieszczenie poszczególnych pomieszczeń mieszkalnych,
- generalne stosowanie urządzeń proekologicznych i dbałości o utrzymanie ich sprawności i właściwego funkcjonowania,
- wprowadzanie ogrodzeń drewnianych zamiast betonowych,
- maskowanie zielenią elementów dysharmonijnych lub ich usuwanie,
- odtworzenie czystego przedpola ekspozycyjnego, estetycznego tła przy pomocy działań porządkujących,
- stosowanie sprawnych technicznie maszyn i środków transportu podczas etapu budowy,
- odpowiednie zabezpieczenie drzew podczas etapu budowy,
- zabezpieczenie (uszczelnienie) terenów zaplecza budowy,
- ochronę terenu przed zanieczyszczeniami substancjami ropopochodnymi i smarami używanymi w urządzeniach mechanicznych i pojazdach, poprzez zastosowanie mas bitumicznych oraz innych (właściwych) materiałów budowlanych,
- wyposażanie systemów odprowadzania wód opadowych w osadniki, piaskowniki i separatory substancji ropopochodnych,
- racjonalne stosowanie środków do zwalczania śliskości w okresie zimowym oraz używanie chemicznych środków ochrony roślin w okresie wegetacji upraw (np. owadobójczych i chwastobójczych) w sposób zapewniający właściwe działanie, a jednocześnie nie powodujący nadmiernego zanieczyszczenia i degradacji środowiska,
- identyfikację lokalnych ujęć wody położonych w pobliżu realizowanych inwestycji i ustalenie dla nich stref ochronnych (ze szczególnym uwzględnieniem zakazu lokalizowania w tych strefach zaplecza budowy, czy miejsc obsługi sprzętu budowlanego i pojazdów),
- rekultywację terenów narażonych na zmianę i degradację.

Zastosowanie się do wszystkich ustaleń planu i powyższych propozycji powinno wystarczająco ograniczyć negatywne oddziaływanie ustaleń planu na środowisko.

12. ROZWIĄZANIA ALTERNATYWNE DO ROZWIĄZAŃ ZAWARTYCH W PROJEKTOWANYM DOKUMENCIE

Alternatywą dla przyjęcia przedmiotowego planu jest pozostawienie stanu istniejącego. Na przedmiotowym obszarze nie obowiązuje inny plan miejscowy w związku z czym wszelkie inwestycje mogą być realizowane na podstawie decyzji o warunkach zabudowy.

Projekt planu umożliwia realizację obiektów produkcyjnych, składów i magazynów oraz zabudowy usługowej, m. in. wyznaczając nowe tereny inwestycyjne wraz z niezbędną obsługą komunikacyjną, w tym w granicach docelowej Strefy Aktywności Gospodarczej „Piaskówka”. Funkcje wyznaczone w projekcie planu w północnej części obszaru opracowania sankcjonują faktyczne wykorzystanie terenu. W projekcie ustalono natomiast parametry dotyczące kształtowania zabudowy i zagospodarowania terenu, tak aby nowe obiekty powstawały w sposób uporządkowany, a ich forma była nie przypadkowa. Parametry takie jak np. wysokość zabudowy określono uwzględniając parametry istniejącej zabudowy oraz sąsiedztwo obszaru opracowania, tj. ogrody działkowe, zabudowę mieszkaniową jednorodzinną na południu od granicy analizowanego terenu. Ponadto w planie uwzględniono szereg uwarunkowań mających wpływ na możliwości zagospodarowania analizowanego obszaru, w tym:

- granicę strefy ochronnej wokół cmentarza 50 m i 150 m,
- lokalizację gazociągu wysokiego ciśnienia DN400,
- lokalizację projektowanego gazociągu wysokiego ciśnienia,
- lokalizację lasu.

W trakcie prac planistycznych rozważano przebieg linii rozgraniczających poszczególnych terenów, w zależności od przewidywanych typów zabudowy. W efekcie większość obszaru opracowania mają stanowić tereny obiektów produkcyjnych, składów i magazynów. Natomiast z uwagi na funkcje zabudowy występujące w północno-zachodniej części obszaru opracowania, wykluczono tu możliwość powstania obiektów produkcyjnych, wyznaczając teren zabudowy usługowej, składów i magazynów oraz teren zabudowy usług obsługi komunikacji samochodowej. Wariantowano także parametry dotyczące kształtowania zabudowy, w tym wysokość obiektów. Układ komunikacyjny nie podlegał wariantowaniu, poza sposobem poszerzenia drogi – al. Piaskowej. W pozostałej części oparto go na sporządzonym przed przystąpieniem do prac projektowych nad planem projekcie drogowym. Do dalszej procedury wybrano koncepcję planu, która jest najbardziej optymalna pod względem przestrzennym, ekonomicznym i jednocześnie generuje najmniejsze uciążliwości i straty w środowisku, zgodnie z zasadą zrównoważonego rozwoju.

13. STRESZCZENIE W JĘZYKU NIESPECJALISTYCZNYM

Tarnów to miasto położone w na południu Polski, we wschodniej części województwa małopolskiego. Obszar objęty opracowaniem jest położony w centralnej części Tarnowa i zajmuje powierzchnię około 23 ha. Obszar opracowania nie jest objęty obowiązującym miejscowym planem zagospodarowania przestrzennego.

Ponadto opracowanie planu ma na celu ustalenie zasad zagospodarowania dla inwestycyjnych terenów produkcyjno-usługowych w rejonie Strefy Aktywności Gospodarczej „Piaskówka”, które nie są jeszcze zagospodarowane. Ustalenia planu są zgodne z polityką przestrzenną wyrażoną w Zmianie studium uwarunkowań i kierunków zagospodarowania przestrzennego Gminy Miasta Tarnowa, w której obszar opracowania znajduje się w przeważającej części w strefie aktywności gospodarczej Kryształowa-Niedomicka oraz niewielki południowy fragment w strefie rekreacyjnej centralnej. W tym celu, na podstawie art. 14 ust. 1 ustawy o planowaniu i zagospodarowaniu przestrzennym, została podjęta uchwała Nr LVIII/602/2018 Rady Miejskiej w Tarnowie z dnia 29 sierpnia 2018 r. w sprawie przystąpienia do sporządzania ww. planu.

Podstawę prawną prognozy oddziaływania na środowisko miejscowego planu zagospodarowania przestrzennego w obszarze miasta Tarnowa w rejonie ul. Spokojnej i al. Piaskowej, zwanej dalej prognozą stanowi:

- Ustawa o planowaniu i zagospodarowaniu przestrzennym z dnia 27 marca 2003 r. (Dz. U. z 2018 r., poz. 1945, z późn. zm.),
- Ustawa o udostępnianiu informacji o środowisku i jego ochronie, udziale społeczeństwa w ochronie środowiska oraz o ocenach oddziaływania na środowisko z dnia 3 października 2008 r. (Dz. U. z 2018 r., poz. 2081, z późn. zm.).

Celem Prognozy jest określenie charakteru prawdopodobnych skutków i oddziaływań na środowisko przyrodniczo-kulturowe, które mogą być spowodowane realizacją zalecanych lub dopuszczonych przez plan sposobów zagospodarowania i użytkowania terenu. Zgodnie z art. 51 ust. 2 ww. ustawy z dnia 3 października 2008 r. prognoza w szczególności określa, analizuje i ocenia przewidywane znaczące oddziaływania na poszczególne komponenty środowiska, między innymi na: różnorodność biologiczną, ludzi, zwierzęta, rośliny, wodę, powietrze, powierzchnię ziemi, krajobraz, klimat, zasoby naturalne, zabytki, dobra materialne, a także system przyrodniczy gminy i powiązania przyrodnicze obszaru oraz prawne formy ochrony przyrody.

Dokumenty, które zostały uwzględnione przy sporządzaniu prognozy to:

- Uzgodnienie zakresu prognozy z Państwowym Powiatowym Inspektorem Sanitarnym w Tarnowie (pismo znak: NNZ.420.36.2019.1 z dnia 15 kwietnia 2019 r.),
- Uzgodnienie zakresu prognozy z Regionalnym Dyrektorem Ochrony Środowiska w Krakowie (pismo znak: ST-I.411.3.4.2019.DK z dnia 24 kwietnia 2019 r.),
- Projekt miejscowego planu zagospodarowania przestrzennego w obszarze miasta Tarnowa w rejonie ul. Spokojnej i al. Piaskowej – IRMiR - Warszawa 2019 r.,
- Zmiana studium uwarunkowań i kierunków zagospodarowania przestrzennego Gminy Miasta Tarnowa przyjęta Uchwałą Nr LVII/705/2014 Rady Miejskiej w Tarnowie z dnia 25 września 2014 roku,
- Opracowanie ekofizjograficzne podstawowe Gminy Miasta Tarnowa – BUDPLAN, grudzień 2011 r.

- Prognoza oddziaływania na środowisko Studium uwarunkowań i kierunków zagospodarowania przestrzennego Gminy Miasta Tarnowa – BUDPLAN, Warszawa 2014 r,
- Program Ochrony Środowiska dla Miasta Tarnowa na lata 2017-2024 ze strategią krótkoterminową na lata 2017-2020,
- Strategia Rozwoju Miasta – Tarnów 2020 – Tarnów, 2011 r.,
- Raport o stanie środowiska województwa małopolskiego w 2017 roku – Kraków 2018 r.,
- Roczna ocena jakości powietrza w województwie małopolskim. Raport wojewódzki za rok 2018 – Kraków, 2019 r.,
- Klasyfikacja stanu ekologicznego/potencjału ekologicznego i stanu chemicznego oraz ocena stanu jednolitych części wód powierzchniowych w województwie małopolskim w 2017 roku – Kraków, 2018 r.,
- Plan zagospodarowania przestrzennego województwa małopolskiego – Kraków, 2018 r.,
- Plan gospodarki odpadami województwa małopolskiego na lata 2016-2022 – Kraków, 2017 r.,
- Klasy jakości wód podziemnych w punktach pomiarowych monitoringu diagnostycznego stanu chemicznego wód podziemnych w 2016 roku – Kraków, 2016 r.,
- Wniosek o dofinansowanie w ramach Regionalnego Programu Województwa Małopolskiego na lata 2014-2020 projektu pn. „ Utworzenie Strefy Aktywności Gospodarczej „Piaskówka-Komunalna” w Tarnowie

Plan określa:

- przeznaczenie terenów, tj.:
 - teren zabudowy usług obsługi komunikacji samochodowej oznaczony symbolem – UKS;
 - tereny zabudowy usługowej, składów i magazynów oznaczony symbolem – UMS;
 - tereny obiektów produkcyjnych, składów i magazynów oraz zabudowy usługowej oznaczone symbolem – P/U;
 - tereny infrastruktury kanalizacyjnej oznaczone symbolem – K;
 - tereny zieleni urządzonej oznaczone symbolem – ZP;
 - las – ZL;
 - tereny rowów odwadniających oznaczone symbolem – WR;
 - teren drogi publicznej klasy zbiorczej oznaczony symbolem – KDZ;
 - teren drogi publicznej klasy lokalnej oznaczony symbolem – KDL;
 - teren drogi publicznej klasy dojazdowej oznaczony symbolem – KDD;
- zasady ochrony lokalnych interesów publicznych poprzez unormowanie i podporządkowanie działań inwestycyjnych wymogom zachowania ładu przestrzennego;
- przeznaczenia oraz zasady zagospodarowania poszczególnych terenów, tak aby umożliwić kształtowanie ładu przestrzennego w sposób zapewniający ochronę środowiska i zdrowia ludzi oraz wartości kulturowych gminy.

Dla ww. przeznaczeń terenów mogą wystąpić charakterystyczne oddziaływania środowiskowe:

- emisja zanieczyszczeń do atmosfery (wprowadzanie gazów lub pyłów do powietrza);
- emitowanie hałasu i pól elektromagnetycznych;
- wytwarzanie odpadów komunalnych;
- przekształcenie naturalnego ukształtowania terenu;
- zmiany w krajobrazie;
- zmiany szaty roślinnej.

W zakresie ochrony środowiska przyrodniczo-kulturowego oraz krajobrazu plan ustala:

- *zakaz lokalizowania przedsięwzięć mogących zawsze znacząco oddziaływać na środowisko, zgodnie z przepisami odrębnymi, za wyjątkiem:*
 - dróg publicznych i związanych z nimi urządzeń,
 - obiektów infrastruktury technicznej dopuszczonych niniejszym planem,
- *zakaz lokalizowania przedsięwzięć mogących potencjalnie znacząco oddziaływać na środowisko, zgodnie z przepisami odrębnymi, za wyjątkiem:*
 - dróg publicznych i związanych z nimi urządzeń,

- obiektów infrastruktury technicznej dopuszczonych planem,
- przedsięwzięć dopuszczonych planem na terenach oznaczonych symbolami UMS, UKS i P/U,
- zakaz lokalizacji zakładów stwarzających zagrożenie wystąpienia poważnej awarii przemysłowej, w szczególności zakładów o dużym i zwiększonym ryzyku jej wystąpienia,
- ochronę wód powierzchniowych i podziemnych poprzez:
 - ściśle określone zagospodarowanie wód opadowych i roztopowych,
 - zakaz wprowadzania ścieków bytowych i gospodarczych do gruntu,
 - zakaz składowania odpadów, w tym odpadów niebezpiecznych,
- ochronę przed promieniowaniem elektromagnetycznym poprzez:
 - utrzymanie dopuszczalnych poziomów pól elektromagnetycznych w środowisku zgodnie z przepisami odrębnymi, w szczególności na terenach zabudowy mieszkaniowej oraz w miejscach przeznaczonych na pobyt ludzi,
 - realizację zabudowy przeznaczonej na pobyt ludzi z zachowaniem odległości od obiektów emitujących pola elektromagnetyczne zgodnie z przepisami odrębnymi,
- lokalizacja inwestycji celu publicznego z zakresu łączności publicznej:
 - na budynkach na konstrukcjach wsporczych o wysokości do 5 m,
 - na obiektach punktowych takich jak kominy itp., przy czym wysokość konstrukcji nie może przekroczyć 25 m od poziomu terenu,
 - dopuszcza się lokalizację masztów antenowych o wysokości do 25 m od poziomu terenu.
- ochronę przed zanieczyszczeniami powietrza poprzez nakaz eksploatacji instalacji powodujących wprowadzanie gazów lub pyłów do powietrza, w sposób nieprzekraczający standardów jakości środowiska poza terenem, do którego prowadzący instalację ma tytuł prawny.

Ponadto plan:

- ustala zasady kształtowania zabudowy oraz zagospodarowania terenu, a także zasady budowy systemów komunikacji;
- ustala zasady realizacji obiektów infrastruktury technicznej;
- ustala minimalne powierzchnie biologicznie czynne i maksymalne powierzchnie zabudowy;
- ustala zaopatrzenie w wodę z sieci wodociągowej,
- ustala odprowadzenie ścieków siecią kanalizacyjną do oczyszczalni ścieków,
- nakazuje podczyszczanie wód opadowych i roztopowych zgodnie z przepisami odrębnymi przed ich zrzutem do odbiornika,
- dopuszcza realizację alternatywnych źródeł gazu, w szczególności zbiorników na gaz płynny;
- ustala zaopatrzenie w ciepło z miejskiej sieci ciepłowniczej lub z indywidualnych źródeł ciepła, uwzględniając ograniczenia i zakazy w zakresie eksploatacji instalacji, w których następuje spalanie paliw, na zasadach określonych przepisami odrębnymi,
- ustala zasady gospodarki odpadami.

W trakcie prac planistycznych rozważano przebieg linii rozgraniczających poszczególnych terenów, w zależności od przewidywanych typów zabudowy. W efekcie większość obszaru opracowania mają stanowić tereny obiektów produkcyjnych, składów i magazynów. Natomiast z uwagi na funkcje zabudowy występujące w północno-zachodniej części obszaru opracowania, wykluczono tu możliwość powstania obiektów produkcyjnych, wyznaczając teren zabudowy usługowej, składów i magazynów oraz teren zabudowy usług obsługi komunikacji samochodowej. Wariantowano także parametry dotyczące kształtowania zabudowy, w tym wysokość obiektów. Układ komunikacyjny nie podlegał wariantowaniu, poza sposobem poszerzenia drogi – al. Piaskowej. W pozostałej części oparto go na sporządzonym przed przystąpieniem do prac projektowych nad planem projekcie drogowym.

Prognoza wykazała, że **w planie uwzględnione zostały cele i zasady ochrony środowiska szczebla krajowego i międzynarodowego** (w tym wspólnotowego) i nie wykazała drastycznych sprzeczności wynikających

z unormowań prawnych wymagających radykalnych zmian projektu dokumentu. **Zapisy projektu uchwały są poprawne w odniesieniu do obowiązków z zakresu ochrony środowiska** – gospodarki wodno-ściekowej, ochrony powietrza, ochrony przed hałasem, ochrony wód powierzchniowych i podziemnych, ochrony przyrody. (zagrożenie powodziowe oraz obszary ochronne rzek na tym terenie i w jego bezpośrednim sąsiedztwie nie występują).

Projektowany sposób zagospodarowania przestrzennego poszczególnych obszarów planu nie wpłynie znacząco na pogorszenie stanu środowiska – nie prognozuje się przekroczeń określonych prawem standardów jakości środowiska. Nie stwierdza się też transgranicznych oddziaływań ustaleń planu. W wyniku przeprowadzonych analiz i ocen stwierdza się, iż zaprojektowane w planie funkcje będą miały w przewadze wpływ neutralny (brak wpływu, wpływ umiarkowany), słaby, lub umiarkowany. **Nie przewiduje się oddziaływań znacząco negatywnych (w tym skumulowanych) tj. powodujących zasadniczą zmianę określonych parametrów jakości środowiska, zagrożenia dla liczebności i bioróżnorodności gatunków, istotnych barier dla migracji, zagrożenia dla obszarów przyrodniczo cennych, w tym dla celu i przedmiotu ochrony obszarów Natura 2000 oraz integralności tego obszaru. Plan nie znajduje się w obszarze Natura 2000.** Powyższe stwierdzenia są uwarunkowane wypełnieniem wszystkich nakazów i zakazów planu. **Efektywne i pełne wdrożenie ustaleń planu zagospodarowania przestrzennego powinno stanowić wystarczające zabezpieczenie przed potencjalnymi negatywnymi, przyszłymi zmianami w środowisku przyrodniczym, a celem uzyskania pewności, że projektowane funkcje nie oddziałują negatywnie na środowisko jest ustalenie obowiązku monitoringu.**

14. WYKAZ WYKORZYSTANYCH MATERIAŁÓW

- Uzgodnienie zakresu prognozy z Państwowym Powiatowym Inspektorem Sanitarnym w Tarnowie (pismo znak: NNZ.420.36.2019.1 z dnia 15 kwietnia 2019 r.),
- Uzgodnienie zakresu prognozy z Regionalnym Dyrektorem Ochrony Środowiska w Krakowie (pismo znak: ST-I.411.3.4.2019.DK z dnia 24 kwietnia 2019 r.),
- Projekt miejscowego planu zagospodarowania przestrzennego w obszarze miasta Tarnowa w rejonie ul. Spokojnej i al. Piaskowej– IRMiR - Warszawa 2019 r.,
- Zmiana studium uwarunkowań i kierunków zagospodarowania przestrzennego Gminy Miasta Tarnowa przyjęta Uchwałą Nr LVII/705/2014 Rady Miejskiej w Tarnowie z dnia 25 września 2014 roku,
- Opracowanie ekofizjograficzne podstawowe Gminy Miasta Tarnowa – BUDPLAN, grudzień 2011 r.
- Prognoza oddziaływania na środowisko Studium uwarunkowań i kierunków zagospodarowania przestrzennego Gminy Miasta Tarnowa – BUDPLAN, Warszawa 2014 r,
- Program Ochrony Środowiska dla Miasta Tarnowa na lata 2017-2024 ze strategią krótkoterminową na lata 2017-2020,
- Strategia Rozwoju Miasta – Tarnów 2020 – Tarnów, 2011 r.,
- Raport o stanie środowiska województwa małopolskiego w 2017 roku – Kraków 2018 r.,
- Roczna ocena jakości powietrza w województwie małopolskim. Raport wojewódzki za rok 2018 – Kraków, 2019 r.,
- Klasyfikacja stanu ekologicznego/potencjału ekologicznego i stanu chemicznego oraz ocena stanu jednolitych części wód powierzchniowych w województwie małopolskim w 2017 roku – Kraków, 2018 r.,
- Plan zagospodarowania przestrzennego województwa małopolskiego – Kraków, 2018 r.,
- Plan gospodarki odpadami województwa małopolskiego na lata 2016-2022 – Kraków, 2017 r.,
- Klasy jakości wód podziemnych w punktach pomiarowych monitoringu diagnostycznego stanu chemicznego wód podziemnych w 2016 roku – Kraków, 2016,
- Wniosek o dofinansowanie w ramach Regionalnego Programu Województwa Małopolskiego na lata 2014-2020 projektu pn. „ Utworzenie Strefy Aktywności Gospodarczej „Piaskówka-Komunalna” w Tarnowie

ZAŁĄCZNIK

OŚWIADCZENIE KIERUJĄCEGO ZESPOŁEM AUTORSKIM

Na podstawie art. 51 ust. 2 pkt 1 lit. f ustawy o udostępnianiu informacji o środowisku i jego ochronie, udziale społeczeństwa w ochronie środowiska oraz o ocenach oddziaływania na środowisko z dnia 3 października 2008 r. (Dz. U. z 2018 r., poz. 2081, z późn. zm.) oświadczam, że spełniam wymagania, o których mowa w art. 74a ust. 2 ww. ustawy.

Jestem świadomy odpowiedzialności karnej za złożenie fałszywego oświadczenia.

Agnieszka Odolicka

.....
podpis