



**PROGNOZA ODDZIAŁYWANIA NA ŚRODOWISKO
MIEJSCOWEGO PLANU ZAGOSPODAROWANIA PRZESTRZENNEGO
W OBSZARZE MIASTA TARNOWA W REJONIE ULIC
KS. PRYMASA KARDYNAŁA STEFANA WYSZYŃSKIEGO I WILHELMA BECKERA**

WYŁOŻENIE DO PUBLICZNEGO WGLĄDU



SPORZĄDZIŁ:

Prezydent Miasta Tarnowa

OPRACOWANIE:

Instytut Rozwoju Miast i Regionów
ul. Targowa 45
03 – 728 Warszawa

AUTOR:

mgr inż. Agnieszka Odolecka

Agnieszka Odolecka

WARSZAWA 05.07.2022

SPIS TREŚCI:

SPIS TREŚCI:	2
1. WPROWADZENIE	4
2. OGÓLNA CHARAKTERYSTYKA PROJEKTOWANEGO DOKUMENTU – JEGO CELE I POWIĄZANIE Z INNYMI DOKUMENTAMI	5
3. METODY STOSOWANE PRZY SPORZĄDZANIU PROGNOZY	6
4. PRZEWIDYWANE METODY ANALIZY SKUTKÓW REALIZACJI POSTANOWIEŃ DOKUMENTU	6
5. TRANSGRANICZNE ODDZIAŁYWANIE NA ŚRODOWISKO	7
6. ANALIZA ISTNIEJĄCEGO STANU ŚRODOWISKA ORAZ POTENCJALNYCH JEGO ZMIAN PRZY BRAKU REALIZACJI PROJEKTOWANEGO DOKUMENTU	7
7. STAN ŚRODOWISKA NA OBSZARACH PRZEWIDYWANEGO ZNACZĄCEGO ODDZIAŁYWANIA USTALEŃ DOKUMENTU	12
8. OCENA ISTNIEJĄCYCH PROBLEMÓW OCHRONY ŚRODOWISKA ORAZ SKUTKÓW REALIZACJI DOKUMENTU DLA ISTNIEJĄCYCH OBSZARÓW CHRONIONYCH	12
9. CELE OCHRONY ŚRODOWISKA SZCZEBŁA KRAJOWEGO I MIĘDZYNARODOWEGO UWZGLĘDNIONE W OPRACOWYWANYM DOKUMENCIE	12
10. OCENA ZNACZĄCYCH ODDZIAŁYWAŃ NA POSZCZEGÓLNE KOMPONENTY ŚRODOWISKA	12
11. ROZWIĄZANIA MAJĄCE NA CELU ZAPOBIEGANIE LUB OGRANICZENIE NEGATYWNYCH ODDZIAŁYWAŃ NA ŚRODOWISKO MOGĄCYCH WYNIKAĆ Z REALIZACJI USTALEŃ PLANU	17
12. ROZWIĄZANIA ALTERNATYWNE DO ROZWIĄZAŃ ZAWARTYCH W PROJEKTOWANYM DOKUMENCIE	17
13. STRESZCZENIE W JĘZYKU NIESPECJALISTYCZNYM	19
14. WYKAZ WYKORZYSTANYCH MATERIAŁÓW	21

ZAŁĄCZNIK:

OŚWIADCZENIE AUTORA

1. WPROWADZENIE

Celem sporządzenia Miejscowego planu zagospodarowania przestrzennego w obszarze miasta Tarnowa w rejonie ulic ks. Prymasa Kardynała Stefana Wyszyńskiego i Wilhelma Beckera, zwanego dalej planem, jest zastąpienie obowiązującego dokumentu z uwagi na okres jego sporządzenia i zakres niewypełniający obecnych przepisów prawa. Ponadto plan ma na celu zaspokojenie potrzeb dysponentów terenów umożliwiając efektywne wykorzystanie obszaru opracowania położonego w Specjalnej Strefie Ekonomicznej – Parku Przemysłowym „Czysta”, w tym aktualizację w zakresie ustaleń funkcjonalnych oraz możliwości kształtowania zabudowy i zagospodarowania terenu. Ustalenia planu są zgodne z polityką przestrzenną wyrażoną w Zmianie studium uwarunkowań i kierunków zagospodarowania przestrzennego Gminy Miasta Tarnowa, w której obszar opracowania stanowi parki technologiczne w strefie aktywności gospodarczej Czysta-Mechaniczne. Mając na uwadze powyższe, na podstawie art. 14 ust. 1 ustawy o planowaniu i zagospodarowaniu przestrzennym, została podjęta uchwała Nr LIV/505/2021 Rady Miejskiej w Tarnowie z dnia 28 października 2021 r. w sprawie przystąpienia do sporządzenia ww. planu.

Podstawę prawną prognozy oddziaływania na środowisko miejscowego planu zagospodarowania przestrzennego w obszarze miasta Tarnowa w rejonie ulic ks. Prymasa Kardynała Stefana Wyszyńskiego i Wilhelma Beckera, zwanej dalej prognozą stanowi:

- Ustawa o planowaniu i zagospodarowaniu przestrzennym z dnia 27 marca 2003 r. (Dz. U. z 2022 r., poz. 503),
- Ustawa o udostępnianiu informacji o środowisku i jego ochronie, udziale społeczeństwa w ochronie środowiska oraz o ocenach oddziaływania na środowisko z dnia 3 października 2008 r. (Dz. U. z 2022 r, poz. 1029, z późn. zm.).

Celem prognozy jest określenie charakteru prawdopodobnych skutków i oddziaływań na środowisko przyrodniczo-kulturowe, które mogą być spowodowane realizacją zalecanych lub dopuszczonych przez plan sposobów zagospodarowania i użytkowania terenu. Zgodnie z art. 51 ust. 2 ww. ustawy z dnia 3 października 2008 r. prognoza w szczególności określa, analizuje i ocenia przewidywane znaczące oddziaływania na poszczególne komponenty środowiska, między innymi na: różnorodność biologiczną, ludzi, zwierzęta, rośliny, wodę, powietrze, powierzchnię ziemi, krajobraz, klimat, zasoby naturalne, zabytki, dobra materialne, a także system przyrodniczy gminy i powiązania przyrodnicze obszaru oraz prawne formy ochrony przyrody.

Dokumenty, które zostały uwzględnione przy sporządzaniu prognozy to:

- Uzgodnienie zakresu prognozy z Państwowym Powiatowym Inspektorem Sanitarnym w Tarnowie (pismo znak: NNZ.90830.53.2021.1 z dnia 29 grudnia 2021 r.),
- Uzgodnienie zakresu prognozy z Regionalnym Dyrektorem Ochrony Środowiska w Krakowie (pismo znak: ST-I.411.3.33.2021.DK z dnia 11 stycznia 2022 r.),
- Projekt miejscowego planu zagospodarowania przestrzennego w obszarze miasta Tarnowa w rejonie ulic ks. Prymasa Kardynała Stefana Wyszyńskiego i Wilhelma Beckera – IRMiR - Warszawa 2022 r.,
- Zmiana studium uwarunkowań i kierunków zagospodarowania przestrzennego Gminy Miasta Tarnowa przyjęta Uchwałą Nr LVII/705/2014 Rady Miejskiej w Tarnowie z dnia 25 września 2014 roku,
- Opracowanie ekofizjograficzne podstawowe Gminy Miasta Tarnowa – BUDPLAN, grudzień 2011 r.,
- Prognoza oddziaływania na środowisko Studium uwarunkowań i kierunków zagospodarowania przestrzennego Gminy Miasta Tarnowa – BUDPLAN, Warszawa 2014 r,
- Program Ochrony Środowiska dla Miasta Tarnowa na lata 2017-2024 ze strategią krótkoterminową na lata 2017-2020,
- Strategiczny plan adaptacji dla sektorów i obszarów wrażliwych na zmiany klimatu do roku 2020 z perspektywą do roku 2030 – Warszawa 2012 r.,
- Stan środowiska w województwie małopolskim. Raport 2020 – Kraków 2020 r.,
- Roczna ocena jakości powietrza w województwie małopolskim. Raport wojewódzki za rok 2020 – Kraków, 2021 r.,
- Klasyfikacja stanu ekologicznego/potencjału ekologicznego i stanu chemicznego oraz ocena stanu jednolitych części wód powierzchniowych w województwie małopolskim w 2017 roku – Kraków, 2018 r.,
- Plan zagospodarowania przestrzennego województwa małopolskiego – Kraków, 2018 r.,

- Plan gospodarki odpadami województwa małopolskiego na lata 2016-2022 – Kraków, 2017 r.,
- Klasy jakości wód podziemnych w punktach monitoringu diagnostycznego wg danych z 2019 roku – GIOŚ, 2020 r.

2. OGÓLNA CHARAKTERYSTYKA PROJEKTOWANEGO DOKUMENTU – JEGO CELE I POWIĄZANIE Z INNYMI DOKUMENTAMI

Obszar objęty opracowaniem jest położony w zachodniej części Tarnowa, na wschód od rzeki Białej, w rejonie drogi wojewódzkiej nr 973 i zajmuje powierzchnię około 3,8 ha. Analizowany teren objęty jest obowiązującym Miejscowym planem zagospodarowania przestrzennego terenów przemysłowych – „Czysta I” położonych w Tarnowie w rejonie ul. Czystej. W ww. dokumencie w granicach obszaru opracowania wyznaczono teren produkcji przemysłowej, teren usług administracji i zaplecza parkingowego, teren usług administracji i produkcji przemysłowej oraz drogę przemysłową.

Zgodnie z aktualną polityką przestrzenną wyrażoną w zmianie **Studium uwarunkowań i kierunków zagospodarowania przestrzennego Gminy Miasta Tarnowa** (uchwała Nr LVII/705/2014 Rady Miejskiej w Tarnowie z dnia 25 września 2014 roku) obszar opracowania stanowi tereny parków technologicznych w strefie aktywności gospodarczej Czysta-Mechaniczne, wskazano także drogę (ul. Beckera).

Plan miejscowy kontynuuje politykę przestrzenną wyrażoną w zmianie studium. Większość obszaru opracowania przeznaczono pod obiekty produkcyjne i parki technologiczne, wyznaczając także tereny komunikacyjne – drogę publiczną klasy głównej (poszerzenie drogi wojewódzkiej nr 973) i drogę publiczną klasy lokalnej (fragment ul. Beckera).

Mając na względzie powyższe, zgodnie z ustawą z dnia 27 z marca 2003 r. o planowaniu i zagospodarowaniu przestrzennym, stwierdza się, że przewidywane rozwiązania nie naruszają ustaleń obowiązującej zmiany studium.

W **Opracowaniu ekofizjograficznym podstawowym Gminy Miasta Tarnowa** analizowany teren nie należy do najcenniejszych obszarów pełniących funkcje przyrodnicze w mieście. Z punktu widzenia środowiska plan nie zmienia znacząco funkcji poszczególnych terenów ustalonych w obowiązującym planie. Opracowany dokument respektuje zalecenia i wnioski wynikające z opracowania ekofizjograficznego.

Program Ochrony Środowiska dla Miasta Tarnowa na lata 2017-2024 ze strategią krótkoterminową na lata 2017-2020 został sporządzony w korelacji z innymi dokumentami, w tym wyższego szczebla, m. in. Programem Ochrony Środowiska Województwa Małopolskiego, Krajowym Planem Gospodarki Odpadami 2022. W Programie Ochrony Środowiska dla Miasta Tarnowa wyznaczono następujące cele:

1. *Osiągnięcie wymaganych standardów jakości powietrza*
2. *Zwiększenie bezpieczeństwa energetycznego*
3. *Osiągnięcie i utrzymanie dobrego stanu wód powierzchniowych i podziemnych*
4. *Zmniejszenie oddziaływania hałasu i promieniowania elektromagnetycznego*
5. *Racjonalna gospodarka odpadami*
6. *Przeciwdziałanie awariom i zagrożeniom środowiska, m. in. powodziom, suszom, wiatrom huraganowym, nawalnym deszczom, awariom instalacji przemysłowych*
7. *Ochrona walorów przyrodniczych i krajobrazowych*
8. *Racjonalne wykorzystanie zasobów naturalnych*
9. *Podniesienie świadomości ekologicznej mieszkańców miasta*

Ustalenia planu w zakresie ochrony środowiska i krajobrazu respektują cele wyznaczone w tym dokumencie.

W **Strategicznym planie adaptacji dla sektorów i obszarów wrażliwych na zmiany klimatu do roku 2020 z perspektywą do roku 2030** wyznaczono sześć głównych priorytetów: zapewnienie bezpieczeństwa energetycznego i dobrego stanu środowiska, skuteczna adaptacja do zmian klimatu na obszarach wiejskich, rozwój transportu w warunkach zmian klimatu, zapewnienie zrównoważonego rozwoju regionalnego i lokalnego z uwzględnieniem zmian klimatu, stymulowanie innowacji sprzyjających adaptacji do zmian klimatu, kształtowanie postaw społecznych sprzyjających adaptacji do zmian klimatu. Nie wszystkie z nich można odnieść do obszaru objętego planem, np. skuteczna adaptacja do zmian klimatu na obszarach wiejskich. Jednakże projektowany dokument respektuje cele i kierunki wyznaczone w powyższym dokumencie w zakresie właściwym

dla swojej specyfiki i skali. W ustaleniach planu wprowadza się m.in. zasady modernizacji, rozbudowy i budowy systemów infrastruktury technicznej.

3. METODY STOSOWANE PRZY SPORZĄDZANIU PROGNOZY

Prognozę sporządzono przy zastosowaniu metod opisowych, analiz jakościowych wykorzystujących dostępne wskaźniki stanu środowiska oraz identyfikacji i wartościowania skutków przewidywanych zmian w środowisku. Prace prognostyczne polegały na przeprowadzeniu studiów dokumentów charakteryzujących strukturę przyrodniczą terenu miasta Tarnowa (stan istniejący i dotychczasowe przekształcenia środowiska) oraz analizy istniejących i projektowanych inwestycji w obszarze planu i jego sąsiedztwie. Materiały źródłowe, w oparciu o które sporządzono prognozę wymienione zostały w wykazie materiałów. Zakres prac nad prognozą został dostosowany do charakteru, specyfiki i precyzji zapisów planu. Celem ułatwienia oceny jak i prezentacji wyników oddziaływań poszczególnych funkcji terenu na środowisko było wykorzystanie uproszczonej i dostosowanej do potrzeb tegoż dokumentu analizy macierzowej. Ocenę przeprowadzono kompleksowo dla jednego wariantu ustaleń planistycznych zaproponowanych przez projektanta urbanistę. Zaznaczyć tu trzeba, że na etapie planu miejscowego nie są określone konkretne realizacyjne rozwiązania technologiczne, co ma wpływ na jakościowy (a nie ilościowy) charakter prognozy. Wpływ ustaleń opracowanego planu na środowisko oceniono w stosunku do ustaleń obowiązującego planu miejscowego.

4. PRZEWIDYWANE METODY ANALIZY SKUTKÓW REALIZACJI POSTANOWIEŃ DOKUMENTU

Zgodnie z art. 32 ustawy z dnia 27 marca 2003 r. o planowaniu i zagospodarowaniu przestrzennym, w celu oceny aktualności studium uwarunkowań i kierunków zagospodarowania przestrzennego i planów miejscowych, organ sporządzający miejscowy plan zagospodarowania przestrzennego dokonuje analizy zmian w zagospodarowaniu przestrzennym gminy (w tym również projektowanego dokumentu).

Do metod analizy skutków realizacji postanowień planu należeć może:

- prowadzenie rejestru miejscowych planów zagospodarowania przestrzennego;
- rejestrowanie wniosków o sporządzenie miejscowych planów lub ich zmianę i gromadzenie materiałów z nimi związanych;
- rejestrowanie wniosków o zmianę przeznaczenia gruntów leśnych na cele nieleśne bądź zmiany funkcji terenu;
- ocena zgodności wydanych decyzji i pozwoleń budowlanych z projektem;
- ocena i aktualizacja form ochrony przyrody i najcenniejszych siedlisk przyrodniczych;
- oceny rozwoju gospodarczego (przedsiębiorczości, rozwoju budownictwa, powierzchni urządzonych terenów zieleni i wzrostu lesistości).

Zgodnie z art. 25 ustawy Prawo ochrony środowiska z dnia 27 kwietnia 2001 r. oraz w celu uniknięcia powielania monitorowania w myśl zasady Dyrektywy 2001/42/WE w sprawie oceny wpływu niektórych planów i programów na środowisko wpływ ustaleń projektu planu na środowisko przyrodnicze w zakresie: jakości poszczególnych elementów przyrodniczych, dotrzymywaniu standardów jakości środowiska, obszarach występowania przekroczeń, występujących zmianach jakości elementów przyrodniczych i przyczynach tych zmian kontrolowany będzie w ramach systemu Państwowego Monitoringu Środowiska. Wyniki prowadzonego monitoringu prezentowane będą corocznie w Raportach o stanie środowiska, wydawanych w formie ogólnodostępnej publikacji, ale źródłami danych w tym zakresie mogą też być: Wojewódzka Baza Danych (prowadzona przez Marszałka Województwa), źródła administracyjne wynikające z obowiązków sprawozdawczych lub zapisów ustawowych (decyzje, zezwolenia, pozwolenia) czy badania statystyczne Głównego Urzędu Statystycznego. Ponadto w zakresie monitoringu poszczególnych elementów środowiska odpowiedzialne są: jednostki i instytucje związane z gospodarką wodną, zarządy dróg, starostwa powiatowe, urzędy wojewódzkie, a w zakresie ochrony przyrody Lasy Państwowe, Wojewódzki Inspektorat Ochrony Środowiska oraz inne jednostki wspomagające, zatrudniające ekspertów tej dziedziny (np. IMGW, RZGW).

Zaleca się, by monitorowanie skutków wdrażania i funkcjonowania ustaleń zmiany planu (w zakresach badań nie objętych monitoringiem GIOŚ i WIOŚ) prowadzone było przez władze Miasta Tarnowa.

Za najistotniejsze z punktu widzenia ochrony środowiska, należy uznać monitorowanie polegające na:

- pomiarach poziomów hałasu w obrębie wydzielonych funkcji, głównie komunikacyjnych – 2 razy w roku w okresie najintensywniejszego użytkowania terenu, zwłaszcza w rejonie drogi wojewódzkiej,
- pomiarach emisji pyłów z dróg, zwłaszcza w rejonie drogi wojewódzkiej oraz z terenów obiektów produkcyjnych i parków technologicznych,
- kontroli stanu jakości gleb w obrębie terenów obiektów produkcyjnych i parków technologicznych oraz wydzielonych dróg, zwłaszcza w rejonie drogi wojewódzkiej,
- monitoringu stanu powietrza w obrębie terenów obiektów produkcyjnych i parków technologicznych oraz wydzielonych dróg, zwłaszcza w rejonie drogi wojewódzkiej,
- kontroli zagospodarowania ścieków w obrębie terenów produkcyjnych.

Należy tutaj także podkreślić, że planowanie przestrzenne jest procesem cyklicznym, który ma za zadanie bieżącą analizę potrzeb inwestycyjnych w mieście, stanu zagospodarowania oraz uwarunkowań przyrodniczych. W związku z powyższym, Miasto Tarnów powinno monitorować skutki realizacji ustaleń planu. Takie zadanie nakładają na gminę przepisy odrębne, zgodnie z którymi do zadań gminy należy okresowe monitorowanie postępów realizacji uchwalonego planu miejscowego (np. corocznie) i konfrontowanie ich z aktualnymi potrzebami mieszkańców i inwestorów oraz stanem i jakością środowiska przyrodniczego (poprzez monitorowanie zagospodarowania terenu gminy oraz analizowanie wniosków). Realizacja postanowień planu odbywa się poprzez uwzględnianie w wydawanych pozwoleniach na budowę zasad zagospodarowania działek i standardów zabudowy, jakie zostały zapisane w planie miejscowym. Stan środowiska przyrodniczego powinien być przez miasto poddany monitoringowi (monitoring jakości poszczególnych komponentów środowiska przyrodniczego) realizowanemu cyklicznie (np. corocznie).

5. TRANSGRANICZNE ODDZIAŁYWANIE NA ŚRODOWISKO

Z racji położenia obszaru opracowania poza terenami wchodzącymi w skład transgranicznych obszarów chronionych nie prognozuje się dalekosiężnych, transgranicznych oddziaływań na środowisko. Plan nie wprowadza funkcji przemysłu ciężkiego czy działalności emitującej szkodliwe substancje do gruntu, wód czy atmosfery oraz funkcji zmieniających warunki siedliskowe i gruntowo – wodne na tak dużą skalę (zgodnie z Konwencją o ocenach oddziaływania na środowisko w kontekście transgranicznym – Dz. U. z 1999 r. Nr 96, poz. 1110 oraz art. 104 – 117 ustawy o udostępnianiu informacji o środowisku i jego ochronie, udziale społeczeństwa w ochronie środowiska oraz o ocenach oddziaływania na środowisko z dnia 3 października 2008 r. – Dz. U. z 2022 r., poz. 1029, z późn. zm.).

6. ANALIZA ISTNIEJĄCEGO STANU ŚRODOWISKA ORAZ POTENCJALNYCH JEGO ZMIAN PRZY BRAKU REALIZACJI PROJEKTOWANEGO DOKUMENTU

POŁOŻENIE

Tarnów to miasto położone na południu Polski, we wschodniej części województwa małopolskiego. Obszar opracowania obejmuje teren w zachodniej części miasta, na wschód od rzeki Białej, w rejonie drogi wojewódzkiej nr 973. Analizowany obszar jest w przeważającej części niezainwestowany i pokryty roślinnością trawiastą. W centralnej części obszaru znajduje się budynek usługowy i fragment drogi - ul. Beckera w rejonie skrzyżowania z ul. Prym. Kard. S. Wyszyńskiego (drogi wojewódzkiej nr 973). Cały analizowany teren jest częścią Specjalnej Strefy Ekonomicznej – Parku Przemysłowego „Czysta”. Sąsiedztwo obszaru objętego planem stanowią: od zachodu niezainwestowana działka w ramach Parku Przemysłowego „Czysta”, od północy tereny obsługi komunikacyjnej oraz działki, przez które przebiega istniejący gazociąg wysokiego ciśnienia DN400, od wschodu rów i niezainwestowane działki, natomiast od południa droga wojewódzka.

BUDOWA GEOLOGICZNA I SUROWCE MINERALNE

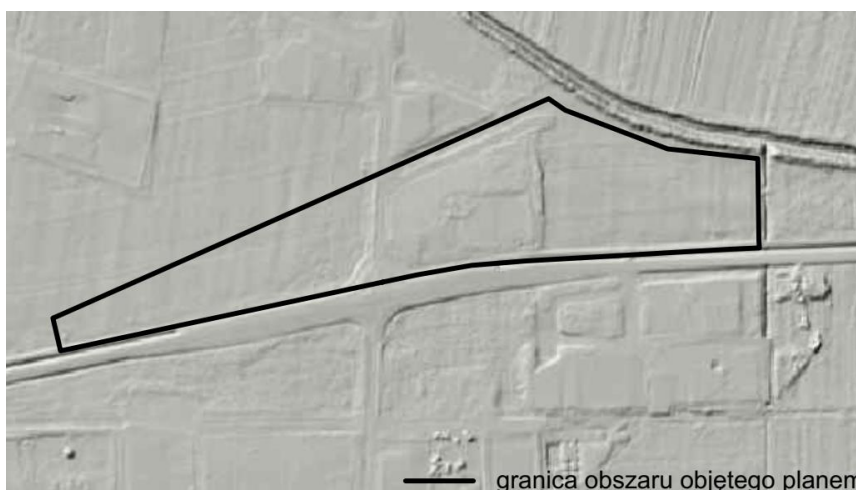
Zgodnie z podziałem fizyczno-geograficznym Polski (wg J. Kondrackiego), obszar opracowania jest położony w granicach Niziny Nadwiślańskiej, stanowiącej część Kotliny Sandomierskiej, w podprovincji Podkarpacia Północnego, w prowincji Karpat Zachodnich z Podkarpaciem Zachodnim i Północnym. Region Niziny Nadwiślańskiej jest złożony z obniżeń, kotlin, dolin i równiny akumulacji wodnej, natomiast region Pogórza Ciężkowickiego stanowi pogórze i góry niskie.

Obszar opracowania znajduje się w zasięgu jednostki geologicznej zwanej Zapadliskiem Przedkarpackim. Zapadlisko powstało w wyniku ugięcia brzegu platformy pod naciskiem nasuwającego się górotworu Karpat. Pod względem budowy geologicznej obszar objęty planem jest złożony z holocenijskich osadów rzecznych (iły, mułki, lokalnie piaski z domieszką żwirów).

Obszar opracowania jest położony poza udokumentowanymi złożami surowców mineralnych.

UKSZTAŁTOWANIE TERENU

Obszar opracowania jest generalnie płaski, deniwelacje obszaru są niewielkie, rzędne terenu wahają się ok. 195 do 195,9 m n.p.m.,. Poniżej przedstawiono rzeźbę terenu obszaru opracowania w formie graficznej.



Rysunek 1 Rzeźba terenu na obszarze opracowania (opracowanie własne na podstawie www.geoportal.gov.pl)

GLEBY

Na obszarze opracowania dominują mady, z uwagi na stosunkowo niedalekie sąsiedztwo rzeki Białej. Gleby w zachodniej części analizowanego terenu zostały zaliczone do kompleksu pszennego bardzo dobrego, natomiast we wschodniej części stanowią użytki zielone bardzo dobre i dobre. Zdecydowana większość obszaru opracowania, zgodnie z mapą ewidencyjną stanowi zurbanizowane tereny niezabudowane lub w trakcie zabudowy.



Rysunek 2 Gleby na obszarze opracowania (opracowanie własne na podstawie <https://miip.geomalopolska.pl/imap/#gpmap=gp83>)

WODY POWIERZCHNIOWE I PODZIEMNE

Obszar miasta Tarnowa dzieli się na dwa dorzecza – Dunajca i Wisłoki. Od północy obszar planu jest położony w pobliżu odwadniającego Rowu Chyszowskiego, który wpływa do rzeki Białej będącej prawobrzeżnym dopływem Dunajca. W granicach analizowanego terenu nie występują obszary szczególnego zagrożenia powodzią.

Zgodnie z aktualną dla obszaru opracowania Klasyfikacją stanu ekologicznego/potencjału ekologicznego i stanu chemicznego oraz oceną stanu jednolitych części wód powierzchniowych w województwie małopolskim w 2017 roku, wody rzeki Białej w Tarnowie oceniono następująco: klasa elementów biologicznych – 2, stan ekologiczny – umiarkowany, stan chemiczny – poniżej dobrego, ogólny stan wód – zły.

Miasto nie jest położone w obrębie żadnego Głównego Zbiornika Wód Podziemnych, jednakże znaczna jego część (głównie zachodnia) znajduje się w zasięgu regionalnej strefy najwyższej ochrony poziomów wodonośnych – strefy alimentacyjnej dużych ujęć komunalnych.

Obszar planu położony jest w 150 JCWPd, w której występują dwa piętra wodonośne: czwartorzędowe oraz fliszowe (paleogeńsko-kredowe). Zgodnie z najbardziej aktualnymi dla 150 JCWPd wynikami Klas jakości wód podziemnych w punktach pomiarowych monitoringu diagnostycznego stanu chemicznego wód podziemnych w 2019 roku (GIOŚ, 2020 r.), klasa czystości wód w punkcie pomiarowym zlokalizowanym najbliżej miasta Tarnowa została oceniona jako IV – wody niezadowolającej jakości. Ponadto stan chemiczny i ilościowy wód oceniono jako dobry.

WARUNKI KLIMATYCZNO-ATMOSFERYCZNE

Tarnów położony jest w strefie klimatu podgórskiego. Miasto jest określane jako „polski biegun ciepła”, gdyż region ten należy do najcieplejszych w Polsce. Średnia roczna temperatura powietrza wynosi ok. 8°C, przy czym najwyższe temperatury występują w lipcu (ok. 24°C), a najniższe w styczniu (ok. -1°C). Średnia wilgotność powietrza wynosi ok. 77%. Roczna suma opadów atmosferycznych kształtuje się na poziomie ok. 528 mm.¹

Poszczególne rejony miasta różnią się topoklimatem w zależności od czynników lokalnych. Obszar opracowania stanowi teren pozbawiony zieleni wysokiej, jednak zabudowa występująca w sąsiedztwie wpływa na ograniczone możliwości przewietrzania.

Zgodnie z danymi z Rocznej oceny jakości powietrza w województwie małopolskim za rok 2020, miasto Tarnów zostało zaliczone pod kątem ochrony zdrowia dla substancji SO₂, NO₂, CO, C₆H₆, O₃, Pb, As, Cd, Ni i PM_{2,5} do klasy A, w której poziom stężeń zanieczyszczenia nie przekracza poziomu dopuszczalnego. Przekroczenia dopuszczalnych poziomów wystąpiły natomiast dla następujących substancji: pył zawieszony PM₁₀ oraz benzo(a)piren. W tym zakresie miasto Tarnów zostało zaliczone do klasy C, w której substancje mają stężenie powyżej poziomu dopuszczalnego. Zgodnie z Roczną oceną jakości powietrza w województwie małopolskim (za 2020 r.), główną przyczyną ww. przekroczeń jest emisja pochodząca z sektora komunalno-bytowego oraz z działalności przemysłowej. Głównym lokalnym źródłem zanieczyszczeń jest indywidualne ogrzewanie i komunikacja samochodowa. Należy mieć na uwadze, że w pobliżu obszaru opracowania występują zakłady z sektora przemysłowego, które mogą powodować punktową emisję zanieczyszczeń, m.in. Grupa Azoty S.A.. Ponadto analizowany teren znajduje się w zasięgu oddziaływania skutków ewentualnych awarii mogących wystąpić na terenie zakładu o dużym ryzyku wystąpienia poważnej awarii przemysłowej.

¹ *Opracowanie ekofizjograficzne podstawowe Gminy Miasta Tarnowa – str. 25-26*

Lp.	Nazwa strefy	Kod strefy	SO ₂	NO ₂	C ₆ H ₆	CO	O ₃	PM10	Pb	As	Cd	Ni	B(a)P	PM2,5
1	Aglomeracja Krakowska	PL1201	A	C	A	A	A ¹	C	A	A	A	A	C	C1
2	miasto Tarnów	PL1202	A	A	A	A	A ¹	C	A	A	A	A	C	A1
3	strefa małopolska	PL1203	A	A	A	A	A ¹	C	A	A	A	A	C	C1

Tabela 1 Klasyfikacja stref zanieczyszczeń pod kątem ochrony zdrowia ludzi (źródło: *Roczna ocena jakości powietrza w województwie małopolskim. Raport wojewódzki za rok 2020*)

FLORA I FAUNA

Według regionalizacji geobotanicznej Polski J. M. Matuszkiewicza obszar planu jest położony:

POŁOŻENIE OBSZARU PLANU WEDŁUG REGIONALIZACJI GEOBOTANICZNEJ	
Prowincja	Środkowoeuropejska
Dział	Wyżyn Południowopolskich
Kraina	Kotliny Sandomierskiej
Okręg	Niepołomicko-Tarnowski
Podokręg	Tarnowski

Pod względem podziału przyrodniczo-leśnego Tarnów należy do Krainy Małopolskiej, Dzielnicy Płaskowyżu Niepołomicko-Kolbuszowskiego.

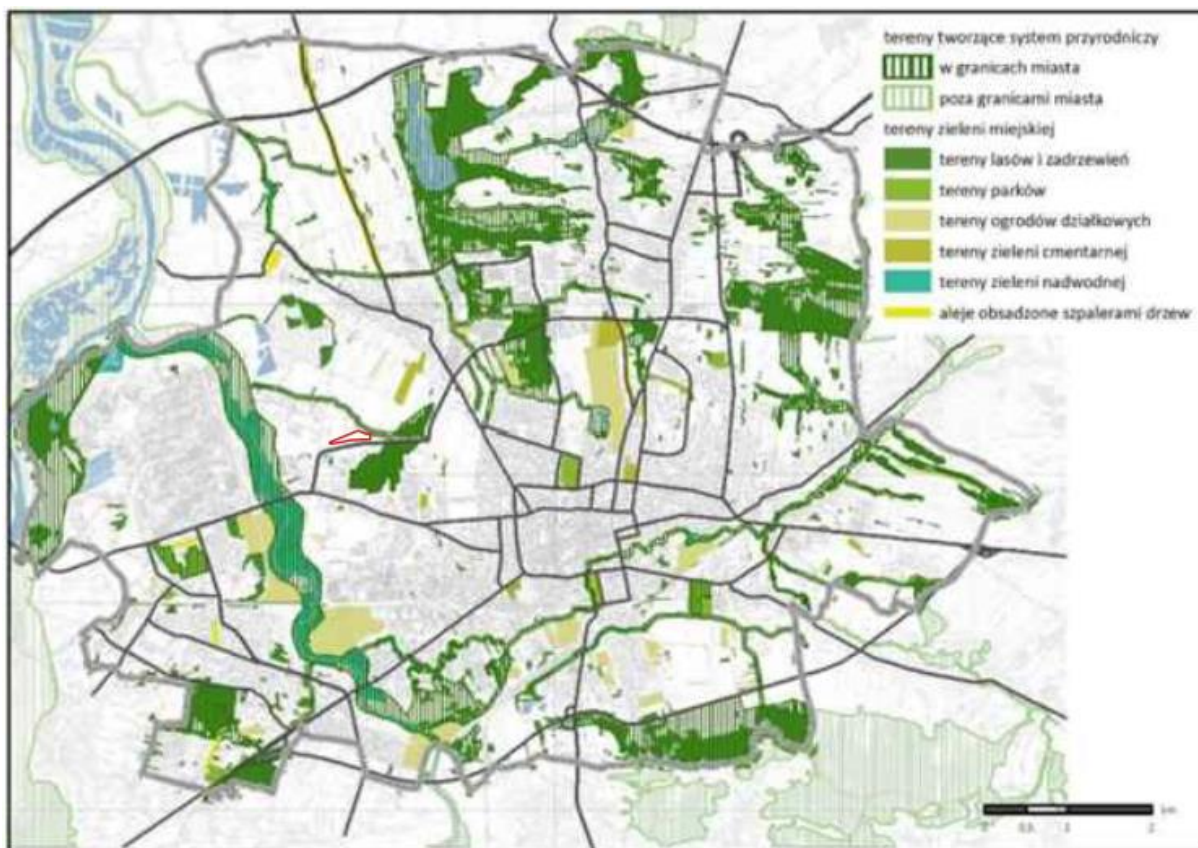
Występujące na obszarze opracowania biocenozy stanowią struktury przyrodnicze antropogenicznie przekształcone. Chociaż większość analizowanego terenu jest jeszcze niezainwestowana, to powierzchnię biologicznie czynną stanowi wyłącznie uboga roślinność trawiasta.

Świat zwierzęcy na obszarze opracowania jest reprezentowany głównie przez drobne ssaki, owady i ptaki, ze względu na stopień zurbanizowania samego obszaru opracowania jak i sąsiedztwa. Na północ od obszaru opracowania występuje rów wodny i tereny rolnicze, jednak z uwagi na otwarty charakter przestrzeni i bliską odległość od zabudowań, nie jest to miejsce ostoi żadnych cenniejszych gatunków.

STRUKTURA PRZYRODNICZA OBSZARU

Układ zieleni miejskiej, mający charakter punktowy, nie jest zbyt rozbudowany oraz nie zawiera połączeń pomiędzy poszczególnymi enklawami zieleni. Zieleń urządzoną na terenie Tarnowa stanowią parki, zieleńce, ogrody działkowe, cmentarze, zieleń obiektów sportowych, zieleń towarzysząca budownictwu jednorodzinemu (ogrody przydomowe) i wielorodzinnemu (osiedlowa), zieleń izolacyjna zakładów przemysłowych oraz tras komunikacyjnych.

Do obszarów o naturalnym charakterze należy zaliczyć przede wszystkim doliny rzeczne, lasy w okolicy Stawów Krzyskich, Las Lipie, a także zieleń rezerwatu Debrza. Ważnym obszarem wypoczynku i rekreacji jest otwarty teren w rejonie ul. Lotniczej, w sąsiedztwie Gumnisk i Zabłocia. Na terenie miasta zlokalizowanych jest kilka cennych alei obsadzonych szpalerami drzew, tworzących niezwykle cenne wnętrza: aleja jaworowa wzdłuż ul. Pszennej, aleja lipowa wzdłuż ul. Obrońców Lwowa, aleja przy ul. Krzyskiej oraz ulice obsadzone szpalerami drzew w Mościcach, zwłaszcza aleja srebrnych klonów wzdłuż ul. Białych Klonów.



Rysunek 3 Obszar opracowania na tle najcenniejszych obszarów zieleni na terenie miasta (źródło: *Zmiana studium uwarunkowań i kierunków zagospodarowania przestrzennego Gminy Miasta Tarnowa*)

Obszar planu ma charakter przemysłowy, o znikomym udziale powierzchni biologicznie czynnej, pokryty głównie roślinnością trawiastą. Jest to typowy teren przygotowany pod inwestycje, położony w specjalnej strefie ekonomicznej. Nie jest to obszar należący do najcenniejszych terenów zieleni w mieście. Znajduje się natomiast w sąsiedztwie Rowu Chyszowskiego, który stanowi istotny element wiążący struktury przyrodniczej miasta.

ZABYTKI I KRAJOBRAZ KULTUROWY

Obszar opracowania jest w przeważającej części niezainwestowany, wyjątek stanowi istniejący budynek handlowo-usługowy i tereny obsługi komunikacyjnej. Jest to teren przygotowany pod inwestycje przemysłowe.

Na obszarze objętym planem nie występują, ani nie wskazano zabytków i innych obiektów lub obszarów objętych ochroną dziedzictwa kulturowego oraz dóbr kultury współczesnej.

SKUTKI BRAKU REALIZACJI PROJEKTOWANEGO DOKUMENTU

W sytuacji braku realizacji zapisów opracowanego planu, analizowany obszar może ulec zmianom wyłącznie na podstawie obowiązującego Miejscowego planu zagospodarowania przestrzennego terenów przemysłowych – „Czysta I” położonych w Tarnobrzegu w rejonie ul. Czystej (Uchwała nr LI/992/2002 Rady Miejskiej w Tarnobrzegu z dnia 23 maja 2002 r.). Plan wprowadza pewne nieznaczne przekształcenia funkcjonalne – cały teren został przeznaczony pod obiekty produkcyjne i parki technologiczne, a jako przeznaczenie uzupełniające dopuszczono magazyny, składy i handel hurtowy. Wypełniono w ten sposób politykę przestrzenną wyrażoną w Zmianie studium uwarunkowań i kierunków zagospodarowania przestrzennego Gminy Miasta Tarnowa. Takie przeznaczenie jest także spójne z położeniem obszaru opracowania w specjalnej strefie ekonomicznej. Nowy plan stanowi także odpowiedź na potrzeby dysponentów terenu, które spełniono w takim stopniu w jakim umożliwiły to ograniczenia wynikające z uwarunkowań formalno-prawnych, kierując się również zasadą kształtowania ładu przestrzennego. Ustalono zasady dotyczące kształtowania zabudowy i zagospodarowania terenu, w tym niezbędne wskaźniki, które nie znalazły się w zakresie obowiązującego dokumentu z uwagi na datę jego przyjęcia.

7. STAN ŚRODOWISKA NA OBSZARACH PRZEWIDYWANEGO ZNACZĄCEGO ODDZIAŁYWANIA USTALEŃ DOKUMENTU

Nie przewiduje się wystąpienia znaczących oddziaływań (rozumianych jako przekroczenia określonych prawem standardów jakości środowiska) wynikających z realizacji zapisów zmiany planu, co zostało szerzej omówione w rozdziale 10.

8. OCENA ISTNIEJĄCYCH PROBLEMÓW OCHRONY ŚRODOWISKA ORAZ SKUTKÓW REALIZACJI DOKUMENTU DLA ISTNIEJĄCYCH OBSZARÓW CHRONIONYCH

Z uwagi na fakt, że obszar opracowania częściowo jest już zainwestowany (budynek usługowy), podobnie jak jego bezpośrednie sąsiedztwo położone na terenie parku przemysłowego, do głównych problemów ochrony środowiska należy zaliczyć działania związane z działalnością gospodarczą człowieka, w szczególności takie jak: ryzyko związane z indywidualnymi formami odprowadzenia ścieków, zanieczyszczenia związane z prowadzoną działalnością gospodarczą i komunikacyjną (spaliny, wyciek substancji ropopochodnych), ekspansja zabudowy. W planie wprowadzono szereg ustaleń z zakresu modernizacji, rozbudowy i budowy systemów infrastruktury technicznej i gospodarowania odpadami, mających na celu zmniejszenie uciążliwości tych zjawisk, a także:

- zakaz realizacji przedsięwzięć mogących zawsze znacząco oddziaływać na środowisko, za wyjątkiem:
 - dróg publicznych i związanych z nimi urządzeń,
 - obiektów infrastruktury technicznej dopuszczonych planem
- oraz zakaz realizacji przedsięwzięć mogących potencjalnie znacząco wpływać na środowisko, za wyjątkiem:
- dróg publicznych i związanych z nimi urządzeń,
 - obiektów infrastruktury technicznej dopuszczonych planem,
 - przedsięwzięć dopuszczonych planem na terenach oznaczonych symbolem P.

Ponadto w granicach planu nie występują prawne formy ochrony przyrody, w tym obszary Natura 2000. Najbliższą obszarową formą ochrony przyrody jest Obszar Natura 2000 „Dolny Dunajec” – ok. 1,8 km na północny zachód od obszaru planu. Ponadto w sąsiedztwie, ok. 600 m na południe od analizowanego terenu znajduje się pomnik przyrody – grupa drzew.

Stan środowiska przyrodniczego, zarówno na obszarze opracowania jak i w całym mieście, należy uznać jako dobry. Mając na uwadze powyższe oraz z racji:

- braku prawnych form ochrony przyrody, w tym obszarów Natura 2000,
- zapoczątkowanego procesu powstawania nowej zabudowy w analizowanym rejonie i planowanej kontynuacji rozwoju istniejącej funkcji,
- położenia terenu w Parku Przemysłowym „Czysta” (SSE),
- zachowania minimalnej powierzchni biologicznie czynnej na poziomie 20% na terenach oznaczonych symbolem P,
- szeregu proekologicznych ustaleń planu (ochrona wód, powietrza, itp.),

nie stwierdza się znacząco negatywnego wpływu ustaleń zmiany planu na objęte ochroną prawną przyrodniczo cenne przestrzenie. Skutki realizacji zmiany planu nie będą miały wpływu na funkcjonowanie obszarów chronionych.

9. CELE OCHRONY ŚRODOWISKA SZCZEBŁA KRAJOWEGO I MIĘDZYNARODOWEGO UWZGLĘDNIONE W OPRACOWYWANYM DOKUMENCIE

Przy sporządzaniu planu uwzględniono następujące **cele ochrony środowiska ustanowione na szczeblu krajowym i międzynarodowym, w szczególności dotyczące:**

- ochrony wód powierzchniowych i podziemnych poprzez prowadzenie odpowiedniej gospodarki wodno-ściekowej określonej w przepisach szczegółowych, tj.: Programie Ochrony Środowiska dla Miasta Tarnowa na lata 2017-2024 ze strategią krótkoterminową na lata 2017-2020, Ustawie Prawo wodne z dnia 20 lipca 2017 r. (Dz. U. z 2021 r., poz. 2233, z późn. zm.), Ustawie z dnia 7 czerwca 2001 r. o zbiorowym zaopatrzeniu

w wodę i zbiorowym odprowadzaniu ścieków (Dz. U. z 2020 r., poz. 2028). W zakresie ochrony wód plan ustala:

- *ściśle określone zagospodarowanie wód opadowych i roztopowych,*
 - *zakaz wprowadzania ścieków komunalnych i przemysłowych do gruntu,*
 - *zakaz składowania odpadów, w tym odpadów niebezpiecznych,*
- ochrony powietrza określone w przepisach szczegółowych, tj.: Programie Ochrony Środowiska dla Miasta Tarnowa na lata 2017-2024 ze strategią krótkoterminową na lata 2017-2020,, Dyrektywie 96/62/EU z dnia 27 września 1996 r. w sprawie jakości powietrza, została tu uregulowana poprzez *nakaz eksploatacji instalacji powodujących wprowadzanie gazów lub pyłów do powietrza, w sposób nieprzekraczający standardów jakości środowiska poza terenem, do którego prowadzący instalację ma tytuł prawny*. Ponadto ustalono *nakaz zaopatrzenia w ciepło z miejskiej sieci ciepłowniczej lub z indywidualnych źródeł, uwzględniając ograniczenia i zakazy w zakresie eksploatacji instalacji, w których następuje spalanie paliw, na zasadach określonych przepisami odrębnymi*. Dopuszczono także stosowanie *odnawialnych źródeł energii za wyjątkiem instalacji wykorzystujących energię wiatrową, przy czym maksymalna moc urządzeń wolno stojących nie może przekraczać 500 kW,*
- ochrony powierzchni ziemi określone w przepisach szczegółowych, tj. w: Ustawie z dnia 3 lutego 1995 r. o ochronie gruntów rolnych i leśnych (Dz. U. z 2021 r., poz. 1326, z późn. zm.), Rozporządzeniu Ministra Środowiska z dnia 9 września 2002 r. w sprawie standardów jakości gleby oraz standardów jakości ziemi (Dz. U. z 2002 r. Nr 165, poz. 1359) oraz Ustawie z dnia 9 czerwca 2011 r. Prawo geologiczne i górnicze (Dz. U. z 2022 r., poz. 1072, z późn. zm.). Ustalenia planu nie będą skutkowały znacznymi przekształceniami powierzchni ziemi, a w celu ochrony gleb i wierzchniej warstwy litosfery plan ustala:
- *ściśle określone zagospodarowanie wód opadowych i roztopowych,*
 - *zakaz wprowadzania ścieków komunalnych i przemysłowych do gruntu,*
 - *zakaz składowania odpadów, w tym odpadów niebezpiecznych,*
- utrzymania norm odnośnie dopuszczalnych poziomów hałasu w środowisku, określonych w przepisach szczegółowych, tj.: Ustawie Prawo ochrony środowiska z dnia 27 kwietnia 2001 r. (Dz. U. z 2021 r., poz. 1973 z późn. zm.) oraz Rozporządzenie Ministra Środowiska z dnia 14 czerwca 2007 r. w sprawie dopuszczalnych poziomów hałasu w środowisku (Dz. U. z 2007 r. Nr 120, poz. 826),
- prawidłowej gospodarki odpadami określonej w przepisach szczegółowych, tj.: Ustawie z dnia 14 grudnia 2012 r. o odpadach (Dz. U. z 2022 r., poz. 699, z późn. zm.), Dyrektywie Rady 1999/31/WE z dnia 26 kwietnia 1999 r. w sprawie składowania odpadów, co plan reguluje poprzez ustalenie zasad gospodarowania odpadami, w tym obowiązek wyposażenia działek budowlanych w urządzenia i miejsca umożliwiające zbieranie odpadów,
- braku oddziaływań transgranicznych – zgodnie z Konwencją w sprawie transgranicznego przemieszczania zanieczyszczeń na dalekie odległości, sporządzoną w Genewie 13 listopada 1979 r., Protokołem do Konwencji z 1979 r. w sprawie transgranicznego zanieczyszczenia powietrza na dalekie odległości, dotyczącym długofalowego finansowania wspólnego programu monitoringu i oceny zanieczyszczeń powietrza na dalekie odległości w Europie (EMEP), sporządzonym w Genewie 28 września 1984 r., Protokołem do Konwencji z 1979 r. w sprawie transgranicznego zanieczyszczenia powietrza na dalekie odległości, w sprawie zmniejszania emisji tlenków azotu lub ich transgranicznych strumieni, sporządzonym w Sofii 31 października 1988 r. (tzw. „protokół azotowy”), Protokołem do Konwencji z 1979 r. w sprawie transgranicznego zanieczyszczenia powietrza na dalekie odległości, w sprawie dalszego ograniczenia emisji siarki, sporządzonym 14 czerwca 1994 r. w Oslo (tzw. „II protokół siarkowy”), Konwencją o ocenach oddziaływania na środowisko w kontekście transgranicznym, sporządzoną w Espoo 25 lutego 1991 r. Plan respektuje ten cel, nie wprowadzając funkcji mogących oddziaływać transgranicznie. Mając bowiem na uwadze fakt, że przedmiotowy teren nie leży w bezpośrednim sąsiedztwie granicy państwa, a plan w całości będzie realizowany na terytorium Rzeczypospolitej Polskiej oraz zlokalizowany jest poza głównymi korytarzami ekologicznymi o znaczeniu międzynarodowym i sieciami przyrodniczymi rangi europejskiej oraz zasięg potencjalnych oddziaływań ograniczających się do terytorium gminy, nie przewiduje się możliwości

wystąpienia oddziaływań transgranicznych powodowanych na etapach realizacji, eksploatacji jak i ewentualnej 'likwidacji',

- utrzymania procesów i ciągłości ekologicznych oraz ciągłości istnienia gatunków wraz z ich siedliskami zgodnie z Ustawą z dnia 16 kwietnia 2004 r. o ochronie przyrody (Dz. U. z 2022 r., poz. 916, z późn. zm.), Ustawą Prawo ochrony środowiska z dnia 27 kwietnia 2001 r. (Dz. U. z 2021 r., poz. 1973, z późn. zm.).

Na obszarze objętym ustaleniami planu wprowadzony został zakaz realizacji przedsięwzięć mogących zawsze znacząco oddziaływać na środowisko, za wyjątkiem:

- dróg publicznych i związanych z nimi urządzeń,
- obiektów infrastruktury technicznej dopuszczonych planem

oraz zakaz realizacji przedsięwzięć mogących potencjalnie znacząco wpływać na środowisko, za wyjątkiem:

- dróg publicznych i związanych z nimi urządzeń,
- obiektów infrastruktury technicznej dopuszczonych planem,
- przedsięwzięć dopuszczonych planem na terenach oznaczonych symbolem P.

Ustalenia miejscowego planu zagospodarowania przestrzennego odpowiadają krajowym jak i międzynarodowym zaleceniom z zakresu ochrony środowiska.

10. OCENA ZNACZĄCYCH ODDZIAŁYWAŃ NA POSZCZEGÓLNE KOMPONENTY ŚRODOWISKA

Dla terenu obiektów produkcyjnych i parków technologicznych oznaczonego symbolem P-2 nie przewiduje się zmiany oddziaływania na środowisko, ponieważ zgodnie z obowiązującym planem miejscowym stanowi on teren produkcji przemysłowej oraz w części teren usług administracji i produkcji przemysłowej. Nieznaczną zmianę oddziaływania prognozuje się natomiast na terenie o tej samej funkcji, oznaczonym symbolem P-1, na którym zgodnie z ustaleniami obowiązującego dokumentu można lokalizować usługi administracji i zaplecze parkingowe na potrzeby terenów przemysłowych. Planowane przeznaczenie terenu dopuszcza lokalizację obiektów produkcyjnych, handlu hurtowego, składów i magazynów, więc może nastąpić negatywne oddziaływanie na środowisko w stosunku do aktualnego stanu prawnego. Dla tego terenu prognozuje się:

różnorodność biologiczna, zwierzęta, rośliny	– negatywnym oddziaływaniem będzie możliwość realizacji inwestycji mogących potencjalnie znacząco oddziaływać na środowisko, co może mieć wpływ na środowisko życia zwierząt,
ludzie	– pozytywnym, stałym, bezpośrednim, długookresowym oddziaływaniem jest ustalenie ochrony przed promieniowaniem elektromagnetycznym poprzez utrzymanie dopuszczalnych poziomów pól elektromagnetycznych w środowisku zgodnie z przepisami odrębnymi, w szczególności w miejscach przeznaczonych na pobyt ludzi, regulację lokalizacji inwestycji celu publicznego z zakresu łączności publicznej oraz stacji radiokomunikacyjnych, stacji radionawigacyjnych i radiolokacyjnych i innych tożsamyh urządzeń, realizację zabudowy przeznaczonej na pobyt ludzi z zachowaniem odległości od obiektów emitujących pola elektromagnetyczne zgodnie z przepisami odrębnymi, – pozytywnym oddziaływaniem, długoterminowym, pośrednim i stałym będą ograniczenia i zakazy w zakresie eksploatacji instalacji, powodujących wprowadzanie gazów lub pyłów do powietrza, w sposób nieprzekraczający standardów jakości środowiska poza terenem, do którego prowadzący instalację ma tytuł prawny, – pozytywnym oddziaływaniem, bezpośrednim, długoterminowym, stałym będzie nakaz podłączenia budynków do sieci wodociągowej i kanalizacyjnej, wpłynie to pozytywnie na jakość wód ujmowanych do celów spożywczych,

	<ul style="list-style-type: none"> – pozytywnym, stałym, bezpośrednim, długookresowym oddziaływaniem jest zakaz lokalizacji zakładów, stwarzających zagrożenie wystąpienia poważnej awarii przemysłowej, w szczególności zakładów o dużym i zwiększonym ryzyku jej wystąpienia, – stałym, pozytywnym oddziaływaniem ustaleń planu będzie dostępność nowych terenów obiektów produkcyjnych i parków technologicznych w ramach Parku Przemysłowego „Czysta” (SSE) oraz miejsc pracy,
system przyrodniczy	<ul style="list-style-type: none"> – brak oddziaływania,
woda	<ul style="list-style-type: none"> – negatywnym oddziaływaniem długoterminowym, pośrednim i stałym będzie przyrost zabudowy, co zwiększy zapotrzebowanie na wodę, a co za tym idzie pośrednio przyczyni się do minimalnego obniżania poziomu wód podziemnych, – negatywnym oddziaływaniem będzie możliwość realizacji inwestycji mogących potencjalnie znacząco oddziaływać na środowisko, – pozytywnym, stałym, długotrwałym i bezpośrednim ustaleniem jest wprowadzenie ochrony wód powierzchniowych i podziemnych poprzez ściśle określone zagospodarowanie wód opadowych i roztopowych oraz zakaz składowania odpadów, w tym odpadów niebezpiecznych, – pozytywnym oddziaływaniem bezpośrednim, długoterminowym i stałym będzie odprowadzanie ścieków do sieci kanalizacji, oraz konieczność podczyszczania wód opadowych i roztopowych przed zrzutem do odbiorników zgodnie z przepisami odrębnymi, – pozytywnym oddziaływaniem bezpośrednim, długoterminowym, stałym będzie podłączenie wszystkich terenów budowlanych do zbiorczej sieci wodociągowej, co ograniczy realizację indywidualnych, niekontrolowanych ujęć wód, – pozytywnym, stałym, bezpośrednim, długookresowym oddziaływaniem jest zakaz lokalizacji zakładów, stwarzających zagrożenie wystąpienia poważnej awarii przemysłowej, w szczególności zakładów o dużym i zwiększonym ryzyku jej wystąpienia,
powietrze	<ul style="list-style-type: none"> – negatywnym oddziaływaniem długoterminowym, pośrednim i stałym będzie zmniejszenie terenów biologicznie czynnych, co ograniczy możliwość oczyszczania się powietrza, – negatywnym oddziaływaniem długoterminowym, pośrednim i stałym będzie zwiększona emisja pyłów z terenów utwardzonych, – pozytywnym, stałym, bezpośrednim, długookresowym oddziaływaniem jest zakaz lokalizacji zakładów, stwarzających zagrożenie wystąpienia poważnej awarii przemysłowej, w szczególności zakładów o dużym i zwiększonym ryzyku jej wystąpienia, – pozytywnym oddziaływaniem długoterminowym, bezpośrednim i stałym będzie ustalenie ochrony przed zanieczyszczeniami powietrza poprzez: nakaz eksploatacji instalacji powodujących wprowadzanie gazów lub pyłów do powietrza, w sposób nieprzekraczający standardów jakości środowiska poza terenem, do którego prowadzący instalację ma tytuł prawny, zaopatrzenie w ciepło z miejskiej sieci ciepłowniczej lub z indywidualnych źródeł ciepła z dopuszczeniem stosowania odnawialnych źródeł energii w formie mikroinstalacji, za wyjątkiem instalacji wykorzystujących energię wiatrową, oraz ograniczenia i zakazy w zakresie eksploatacji instalacji, w których następuje spalanie paliw, na zasadach określonych przepisami odrębnymi,

	<ul style="list-style-type: none"> – negatywnym oddziaływaniem będzie możliwość realizacji inwestycji mogących potencjalnie znacząco oddziaływać na środowisko,
powierzchnia ziemi	<ul style="list-style-type: none"> – oddziaływanie bezpośrednie (stałe, ale jedynie lokalne) to przekształcenia powierzchniowej warstwy ziemi opisywanego terenu związane głównie z wykopami pod fundamenty nowych obiektów (prace te nie będą naruszać głębokich warstw podłoża), – pozytywnym, stałym, długotrwałym i bezpośrednim ustaleniem jest wprowadzenie ochrony wód powierzchniowych i podziemnych, poprzez ściśle określone zagospodarowanie wód opadowych i roztopowych oraz zakaz składowania odpadów, w tym odpadów niebezpiecznych, – pozytywnym ustaleniem planu jest regulacja gospodarki odpadami (w tym obowiązek wyposażenia działek budowlanych w urządzenia i miejsca umożliwiające zbieranie odpadów), – negatywnym oddziaływaniem będzie możliwość realizacji inwestycji mogących potencjalnie znacząco oddziaływać na środowisko,
krajobraz	<ul style="list-style-type: none"> – oddziaływaniem negatywnym stałym i bezpośrednim będzie pojawianie się obiektów kubaturowych w niezabudowanych przestrzeniach jednakże stanowiących kontynuację skali zabudowy występującej w sąsiedztwie, – pozytywne oddziaływanie długoterminowe pośrednie będzie związane ze skupieniem obiektów uciążliwych na jednej przestrzeni, w granicach parku przemysłowego, w pobliżu już istniejącej zabudowy produkcyjno-usługowej oraz rozbudowanych terenów komunikacyjnych, dzięki czemu negatywne przekształcenie krajobrazu nastąpi lokalnie, nie pogarszając krajobrazu na terenie całego miasta, – pozytywne oddziaływanie długoterminowe, bezpośrednie będzie się wiązało z zastosowaniem określonych w planie warunków dotyczących kształtowania i lokalizacji zabudowy, zasad zachowania ładu przestrzennego, zasad lokalizacji inwestycji celu publicznego z zakresu łączności publicznej,
klimat	<ul style="list-style-type: none"> – nowe obiekty kubaturowe wpłyną też w mikroskali na warunki przewietrzania terenu, a powierzchnie sztuczne zmienia nagrzewanie podłoża, co będzie oddziaływaniem stałym lub czasowym, – negatywnym oddziaływaniem długoterminowym bezpośrednim będzie emisja hałasu, im większy teren przeznaczony pod usługi czy działalność produkcyjną, tym wyższe natężenie hałasu, – negatywnym oddziaływaniem będzie możliwość realizacji inwestycji mogących potencjalnie znacząco oddziaływać na środowisko,
zasoby naturalne	<ul style="list-style-type: none"> – negatywnym oddziaływaniem długoterminowym, pośrednim i stałym będzie przyrost zabudowy, co zwiększy zapotrzebowanie na wodę, a co za tym idzie pośrednio przyczyni się do minimalnego obniżania poziomu wód podziemnych, – pozytywnym oddziaływaniem bezpośrednim, długoterminowym, stałym na wody podziemne jako dobro naturalne będzie nakaz podłączenia do sieci wodociągowej, co ograniczy realizację indywidualnych, niekontrolowanych ujęć wód, – pozytywnym oddziaływaniem bezpośrednim, długoterminowym i stałym będzie odprowadzanie ścieków do sieci kanalizacji oraz ustalenie, że przed zrzutem do odbiorników wody opadowe i roztopowe będą podczyszczane zgodnie z przepisami odrębnymi,
zabytki	– brak oddziaływania
dobra materialne	– pozytywny, długotrwały lub stały wpływ poprzez powstanie nowych usług i terenów zabudowy produkcyjnej, a tym samym miejsc pracy, wzrostu przedsiębiorczości i ogólnego rozwoju miasta.

Poza terenami budowlanymi w planie wyznaczano także tereny dróg publicznych – klasy głównej jako poszerzenie istniejącej drogi oraz klasy lokalnej. W obu przypadkach nie przewiduje się zmiany oddziaływania na środowisko, ponieważ w obowiązującym planie odcinek drogi klasy lokalnej był już uwzględniony, a poszerzenie drogi wojewódzkiej – terenu oznaczonego symbolem KDG-1 odbędzie się kosztem terenów przeznaczonych na cele inwestycyjne, tj. pod zabudowę produkcyjną, usługi administracyjne oraz zaplecze parkingowe na potrzeby terenów przemysłowych.



Rysunek 4 Prognozowane oddziaływanie projektu planu na środowisko

W zakresie skumulowanego oddziaływania, projekt planu zmienia możliwości inwestycyjne na jednym z terenów, co może skutkować np. możliwością zlokalizowania obiektów o nieznacznie większych kubaturach. Wspólnie z istniejącymi już w sąsiedztwie obiektami może to spowodować lokalne zwiększenie zanieczyszczenia powietrza. Jednakże nie przewiduje się, aby w wyniku skumulowanego oddziaływania zostały przekroczone wartości dopuszczalne w środowisku.

11. ROZWIĄZANIA MAJĄCE NA CELU ZAPOBIEGANIE LUB OGRANICZENIE NEGATYWNYCH ODDZIAŁYWAŃ NA ŚRODOWISKO MOGĄCYCH WYNIKAĆ Z REALIZACJI USTALEŃ PLANU

Podstawowymi środkami minimalizującymi negatywne oddziaływanie planu są jego ustalenia ochronne.

W zakresie ochrony środowiska przyrodniczo-kulturowego i krajobrazu plan ustala:

- *zakaz lokalizowania przedsięwzięć mogących zawsze znacząco oddziaływać na środowisko, zgodnie z przepisami odrębnymi, za wyjątkiem:*
 - *dróg publicznych i związanych z nimi urządzeń,*
 - *obiektów infrastruktury technicznej dopuszczonych niniejszym planem,*
- *zakaz lokalizowania przedsięwzięć mogących potencjalnie znacząco oddziaływać na środowisko, zgodnie z przepisami odrębnymi, za wyjątkiem:*
 - *dróg publicznych i związanych z nimi urządzeń,*
 - *obiektów infrastruktury technicznej dopuszczonych planem,*
 - *przedsięwzięć dopuszczonych planem na terenach oznaczonych symbolem P,*
- *zakaz lokalizacji zakładów stwarzających zagrożenie wystąpienia poważnej awarii przemysłowej, w szczególności zakładów o dużym i zwiększonym ryzyku jej wystąpienia,*
- *ochronę wód powierzchniowych i podziemnych poprzez:*
 - *ściśle określone zagospodarowanie ścieków oraz wód opadowych i roztopowych,*
 - *zakaz wprowadzania ścieków komunalnych i przemysłowych do gruntu,*
 - *zakaz składowania odpadów, w tym odpadów niebezpiecznych,*
- *ochronę przed promieniowaniem elektromagnetycznym poprzez:*

- utrzymanie dopuszczalnych poziomów pól elektromagnetycznych w środowisku zgodnie z przepisami odrębnymi, w szczególności na terenach zabudowy mieszkaniowej oraz w miejscach przeznaczonych na pobyt ludzi,
- realizację zabudowy przeznaczonej na pobyt ludzi z zachowaniem odległości od obiektów emitujących pola elektromagnetyczne zgodnie z przepisami odrębnymi,
- ochronę przed zanieczyszczeniami powietrza poprzez nakaz eksploatacji instalacji powodujących wprowadzanie gazów lub pyłów do powietrza, w sposób nieprzekraczający standardów jakości środowiska poza terenem, do którego prowadzący instalację ma tytuł prawny,
- lokalizowanie budynków i obiektów lub zieleni wysokiej w taki sposób, aby odseparować wizualnie wgląd na place manewrowe, składowe i zaplecza techniczne z drogi publicznej oznaczonej symbolem KDG-1.

Ponadto plan:

- ustala zasady kształtowania zabudowy oraz zagospodarowania terenu, a także zasady budowy systemów komunikacji;
- ustala zasady realizacji obiektów infrastruktury technicznej;
- ustala minimalne powierzchnie biologicznie czynne i maksymalne powierzchnie zabudowy;
- ustala zaopatrzenie w wodę z sieci wodociągowej,
- ustala odprowadzenie ścieków siecią kanalizacyjną do oczyszczalni ścieków,
- nakazuje podczyszczanie wód opadowych i roztopowych zgodnie z przepisami odrębnymi przed ich zrzutem do odbiornika,
- dopuszcza realizację alternatywnych źródeł gazu, w szczególności zbiorników na gaz płynny;
- ustala zaopatrzenie w ciepło z miejskiej sieci ciepłowniczej lub z indywidualnych źródeł ciepła, uwzględniając ograniczenia i zakazy w zakresie eksploatacji instalacji, w których następuje spalanie paliw, na zasadach określonych przepisami odrębnymi,
- ustala zasady gospodarki odpadami.

Generalnie celem minimalizowania uciążliwości funkcji wyznaczonych w planie należy stosować przy ich realizacji najnowsze dostępne technologie oraz wysokiej jakości urządzenia i materiały. Celem uzyskania pewności, że funkcja nie oddziałuje negatywnie na środowisko jest ustalenie obowiązku monitoringu (odniesienie rozdz. 4 prognozy).

Ewentualne negatywne oddziaływanie, w tym także skumulowane (których wykrycie na etapie prognozy nie było możliwe) nowo wprowadzonych czy też zintensyfikowanych funkcji (wszelkiej zabudowy i działalności gospodarczej) na poszczególne komponenty środowiska, a także zdrowie i warunki życia ludzi, można będzie ograniczyć poprzez wprowadzenie następujących działań:

- stosowanie urządzeń zmniejszających emisję szkodliwych substancji do powietrza,
- stosowanie odnawialnych źródeł energii,
- przestrzeganie przepisów BHP,
- ograniczających uciążliwości hałasowe:
 - ograniczanie prowadzenia prac realizacyjnych do pory dziennej, optymalizację czasu pracy, tak by ograniczyć liczbę przejazdów ciężkich, samochodów i maszyn,
 - realizację zieleni izolacyjnej o rozbudowanej strukturze pionowej (preferowanie nasadzenia gatunków o największych zdolnościach tłumienia hałasu jak klon, jawor, czy lipa drobnolistna),
 - ostatecznie (po stwierdzeniu przekroczeń dopuszczalnych norm określonych w Rozporządzeniu Ministra Środowiska z dnia 14 czerwca 2007 r. w sprawie dopuszczalnych poziomów hałasu w środowisku) zastosowanie barier akustycznych na terenach stałego przebywania ludzi,
 - stosowanie wysokiej jakości urządzeń i materiałów ograniczających hałas,
 - zabezpieczenie budynków przeznaczonych na stały pobyt ludzi przed hałasem i drganiami do parametrów izolacyjności akustycznej poprzez: wymianę stolarki okiennej, stosowanie materiałów budowlanych zapewniających właściwą izolacyjność przegród zewnętrznych, czy racjonalne usytuowanie budynku oraz rozmieszczenie poszczególnych pomieszczeń mieszkalnych,

- generalne stosowanie urządzeń proekologicznych i dbałości o utrzymanie ich sprawności i właściwego funkcjonowania,
- wprowadzanie ogrodzeń drewnianych zamiast betonowych,
- maskowanie zielenią elementów dysharmonijnych lub ich usuwanie,
- odtworzenie czystego przedpola ekspozycyjnego, estetycznego tła przy pomocy działań porządkujących,
- stosowanie sprawnych technicznie maszyn i środków transportu podczas etapu budowy,
- odpowiednie zabezpieczenie drzew podczas etapu budowy,
- zabezpieczenie (uszczelnienie) terenów zaplecza budowy,
- ochronę terenu przed zanieczyszczeniami substancjami ropopochodnymi i smarami używanymi w urządzeniach mechanicznych i pojazdach, poprzez zastosowanie mas bitumicznych oraz innych (właściwych) materiałów budowlanych,
- wyposażanie systemów odprowadzania wód opadowych w osadniki, piaskowniki i separatory substancji ropopochodnych,
- racjonalne stosowanie środków do zwalczania śliskości w okresie zimowym oraz używanie chemicznych środków ochrony roślin w okresie wegetacji upraw (np. owadobójczych i chwastobójczych) w sposób zapewniający właściwe działanie, a jednocześnie nie powodujący nadmiernego zanieczyszczenia i degradacji środowiska,
- identyfikację lokalnych ujęć wody położonych w pobliżu realizowanych inwestycji i ustalenie dla nich stref ochronnych (ze szczególnym uwzględnieniem zakazu lokalizowania w tych strefach zaplecza budowy, czy miejsc obsługi sprzętu budowlanego i pojazdów),
- rekultywację terenów narażonych na zmianę i degradację.

Zastosowanie się do wszystkich ustaleń planu i powyższych propozycji powinno wystarczająco ograniczyć negatywne oddziaływanie ustaleń planu na środowisko.

12. ROZWIĄZANIA ALTERENATYWNE DO ROZWIĄZAŃ ZAWARTYCH W PROJEKTOWANYM DOKUMENCIE

Alternatywą dla przyjęcia przedmiotowego planu jest pozostawienie istniejącego stanu prawnego, tj. ustaleń obowiązującego Miejscowego planu zagospodarowania przestrzennego terenów przemysłowych – „Czysta I” położonych w Tarnowie w rejonie ul. Czystej (Uchwała nr LI/992/2002 Rady Miejskiej w Tarnowie z dnia 23 maja 2002 r). Zgodnie z ww. dokumentem na obszarze opracowania wyznaczono następujące tereny: produkcji przemysłowej, usług administracji i zaplecza parkingowego, usług administracji i produkcji przemysłowej oraz drogę przemysłową. W opracowanym planie miejscowym natomiast cały analizowany obszar przeznaczono pod obiekty produkcyjne i parki technologiczne wraz z terenami komunikacyjnymi – drogami publicznymi, tj. poszerzeniem istniejącej drogi wojewódzkiej oraz fragmentem ul. Beckera.

W trakcie prac planistycznych rozważano zakres przeznaczenia terenów inwestycyjnych, mając na uwadze, że w dużej części ustalenia obowiązującego planu nie przystają do aktualnych potrzeb inwestycyjnych dysponentów terenów położonych w granicach parku przemysłowego. Uznano za zasadne zweryfikowanie przeznaczenia nieruchomości, mając na uwadze ograniczony ruch inwestycyjny po 20 latach obowiązywania dotychczasowego dokumentu. Układ komunikacyjny nie podlegał wariantowaniu - zasięg niezbędnego poszerzenia pasa istniejącej drogi wojewódzkiej w ciągu ul. Wyszyńskiego określono zgodnie z aktualnym projektem drogowym. Do dalszej procedury wybrano koncepcję planu, która jest najbardziej optymalna pod względem przestrzennym, ekonomicznym i jednocześnie generuje najmniejsze uciążliwości i straty w środowisku, zgodnie z zasadą zrównoważonego rozwoju. Ponadto sporządzony plan uwzględnia wymagany przepisami zakres, który w obowiązującym dokumencie jest ograniczony ze względu na czas jego sporządzenia.

13. STRESZCZENIE W JĘZYKU NIESPECJALISTYCZNYM

Tarnów to miasto położone w na południu Polski, we wschodniej części województwa małopolskiego. Obszar objęty opracowaniem jest położony w zachodniej części Tarnowa, na wschód od rzeki Białej, w rejonie drogi wojewódzkiej nr 973 i zajmuje powierzchnię około 3,8 ha. Analizowany teren objęty jest obowiązującym

Miejscowym planem zagospodarowania przestrzennego terenów przemysłowych – „Czysta I” położonych w Tarnowie w rejonie ul. Czystej. W ww. dokumencie w granicach obszaru opracowania wyznaczono teren produkcji przemysłowej, teren usług administracji i zaplecza parkingowego, teren usług administracji i produkcji przemysłowej i drogę przemysłową.

Analizowany obszar jest w przeważającej części niezainwestowany i pokryty roślinnością trawiastą. W centralnej części obszaru znajduje się budynek usługowy i fragment drogi - ul. Beckera w rejonie skrzyżowania z ul. Prym. Kard. S. Wyszyńskiego (drogi wojewódzkiej nr 973). Cały analizowany teren jest częścią Specjalnej Strefy Ekonomicznej – Parku Przemysłowego „Czysta”. Sąsiedztwo obszaru objętego planem stanowią: od zachodu niezainwestowana działka w ramach Parku Przemysłowego „Czysta”, od północy tereny obsługi komunikacyjnej oraz działki, przez które przebiega istniejący gazociąg wysokiego ciśnienia DN400, od wschodu rów i niezainwestowane działki, natomiast od południa droga wojewódzka.

Zgodnie z aktualną polityką przestrzenną wyrażoną w zmianie Studium uwarunkowań i kierunków zagospodarowania przestrzennego Gminy Miasta Tarnowa (uchwała Nr LVII/705/2014 Rady Miejskiej w Tarnowie z dnia 25 września 2014 roku) obszar opracowania stanowi tereny parków technologicznych w strefie aktywności gospodarczej Czysta-Mechaniczne, wskazano także drogę (ul. Beckera).

Celem sporządzenia Miejscowego planu zagospodarowania przestrzennego w obszarze miasta Tarnowa w rejonie ulic ks. Prymasa Kardynała Stefana Wyszyńskiego i Wilhelma Beckera, zwanego dalej planem, jest zastąpienie obowiązującego dokumentu z uwagi na okres jego opracowania i zakres niewypełniający aktualnych przepisów prawa. Ponadto plan ma na celu zaspokojenie potrzeb dysponentów terenów umożliwiając efektywne wykorzystanie obszaru opracowania położonego w Specjalnej Strefie Ekonomicznej – Parku Przemysłowym „Czysta”, w tym aktualizację w zakresie ustaleń funkcjonalnych oraz możliwości kształtowania zabudowy i zagospodarowania terenu. Ustalenia planu są zgodne z polityką przestrzenną wyrażoną w Zmianie studium uwarunkowań i kierunków zagospodarowania przestrzennego Gminy Miasta Tarnowa, w której obszar opracowania stanowi parki technologiczne w strefie aktywności gospodarczej Czysta-Mechaniczne. Mając na uwadze powyższe, na podstawie art. 14 ust. 1 ustawy o planowaniu i zagospodarowaniu przestrzennym, została podjęta uchwała Nr LIV/505/2021 Rady Miejskiej w Tarnowie z dnia 28 października 2021 r. w sprawie przystąpienia do sporządzenia ww. planu.

Podstawę prawną prognozy oddziaływania na środowisko miejscowego planu zagospodarowania przestrzennego w obszarze miasta Tarnowa w rejonie ul. Spokojnej i al. Piaskowej, zwanej dalej prognozą stanowi:

- Ustawa o planowaniu i zagospodarowaniu przestrzennym z dnia 27 marca 2003 r. (Dz. U. z 2022 r., poz. 503),
- Ustawa o udostępnianiu informacji o środowisku i jego ochronie, udziale społeczeństwa w ochronie środowiska oraz o ocenach oddziaływania na środowisko z dnia 3 października 2008 r. (Dz. U. z 2022 r, poz. 1029, z późn. zm.).

Celem prognozy jest określenie charakteru prawdopodobnych skutków i oddziaływań na środowisko przyrodniczo-kulturowe, które mogą być spowodowane realizacją zalecanych lub dopuszczonych przez zmianę planu sposobów zagospodarowania i użytkowania terenu. Zgodnie z art. 51 ust. 2 ww. ustawy z dnia 3 października 2008 r. prognoza w szczególności określa, analizuje i ocenia przewidywane znaczące oddziaływania na poszczególne komponenty środowiska, między innymi na: różnorodność biologiczną, ludzi, zwierzęta, rośliny, wodę, powietrze, powierzchnię ziemi, krajobraz, klimat, zasoby naturalne, zabytki, dobra materialne, a także system przyrodniczy gminy i powiązania przyrodnicze obszaru oraz prawne formy ochrony przyrody.

Dokumenty, które zostały uwzględnione przy sporządzaniu prognozy to:

- Uzgodnienie zakresu prognozy z Państwowym Powiatowym Inspektorem Sanitarnym w Tarnowie (pismo znak: NNZ.90830.53.2021.1 z dnia 29 grudnia 2021 r.),
- Uzgodnienie zakresu prognozy z Regionalnym Dyrektorem Ochrony Środowiska w Krakowie (pismo znak: ST-I.411.3.33.2021.DK z dnia 11 stycznia 2022 r.),
- Projekt miejscowego planu zagospodarowania przestrzennego w obszarze miasta Tarnowa w rejonie ulic ks. Prymasa Kardynała Stefana Wyszyńskiego i Wilhelma Beckera – IRMiR - Warszawa 2022 r.,
- Zmiana studium uwarunkowań i kierunków zagospodarowania przestrzennego Gminy Miasta Tarnowa przyjęta Uchwałą Nr LVII/705/2014 Rady Miejskiej w Tarnowie z dnia 25 września 2014 roku,

- Opracowanie ekofizjograficzne podstawowe Gminy Miasta Tarnowa – BUDPLAN, grudzień 2011 r.,
- Prognoza oddziaływania na środowisko Studium uwarunkowań i kierunków zagospodarowania przestrzennego Gminy Miasta Tarnowa – BUDPLAN, Warszawa 2014 r.,
- Program Ochrony Środowiska dla Miasta Tarnowa na lata 2017-2024 ze strategią krótkoterminową na lata 2017-2020,
- Strategiczny plan adaptacji dla sektorów i obszarów wrażliwych na zmiany klimatu do roku 2020 z perspektywą do roku 2030 – Warszawa 2012 r.,
- Stan środowiska w województwie małopolskim. Raport 2020 – Kraków 2020 r.,
- Roczna ocena jakości powietrza w województwie małopolskim. Raport wojewódzki za rok 2020 – Kraków, 2021 r.,
- Klasyfikacja stanu ekologicznego/potencjału ekologicznego i stanu chemicznego oraz ocena stanu jednolitych części wód powierzchniowych w województwie małopolskim w 2017 roku – Kraków, 2018 r.,
- Plan zagospodarowania przestrzennego województwa małopolskiego – Kraków, 2018 r.,
- Plan gospodarki odpadami województwa małopolskiego na lata 2016-2022 – Kraków, 2017 r.,
- Klasy jakości wód podziemnych w punktach monitoringu diagnostycznego wg danych z 2019 roku – GIOŚ, 2020 r.

Plan określa:

- przeznaczenie terenów, tj.:
 - tereny obiektów produkcyjnych i parków technologicznych oznaczone symbolem – P;
 - teren drogi publicznej klasy głównej oznaczony symbolem – KDG;
 - teren drogi publicznej klasy lokalnej oznaczony symbolem – KDL;
- zasady ochrony lokalnych interesów publicznych poprzez unormowanie i podporządkowanie działań inwestycyjnych wymogom zachowania ładu przestrzennego;
- przeznaczenia oraz zasady zagospodarowania poszczególnych terenów, tak aby umożliwić kształtowanie ładu przestrzennego w sposób zapewniający ochronę środowiska i zdrowia ludzi oraz wartości kulturowych miasta.

Dla ww. przeznaczeń terenów mogą wystąpić charakterystyczne oddziaływania środowiskowe:

- emisja zanieczyszczeń do atmosfery (wprowadzanie gazów lub pyłów do powietrza);
- emitowanie hałasu i pól elektromagnetycznych;
- wytwarzanie odpadów komunalnych;
- przekształcenie naturalnego ukształtowania terenu;
- zmiany w krajobrazie;
- zmiany szaty roślinnej.

W zakresie ochrony środowiska przyrodniczo-kulturowego oraz krajobrazu plan ustala:

- *zakaz lokalizowania przedsięwzięć mogących zawsze znacząco oddziaływać na środowisko, zgodnie z przepisami odrębnymi, za wyjątkiem:*
 - dróg publicznych i związanych z nimi urządzeń,
 - obiektów infrastruktury technicznej dopuszczonych niniejszym planem,
- *zakaz lokalizowania przedsięwzięć mogących potencjalnie znacząco oddziaływać na środowisko, zgodnie z przepisami odrębnymi, za wyjątkiem:*
 - dróg publicznych i związanych z nimi urządzeń,
 - obiektów infrastruktury technicznej dopuszczonych planem,
 - przedsięwzięć dopuszczonych planem na terenach oznaczonych symbolem P,
- *zakaz lokalizacji zakładów stwarzających zagrożenie wystąpienia poważnej awarii przemysłowej, w szczególności zakładów o dużym i zwiększonym ryzyku jej wystąpienia,*
- *ochronę wód powierzchniowych i podziemnych poprzez:*
 - ściśle określone zagospodarowanie ścieków oraz wód opadowych i roztopowych,
 - zakaz wprowadzania ścieków komunalnych i przemysłowych do gruntu,

- *zakaz składowania odpadów, w tym odpadów niebezpiecznych,*
- *ochronę przed promieniowaniem elektromagnetycznym poprzez:*
 - *utrzymanie dopuszczalnych poziomów pól elektromagnetycznych w środowisku zgodnie z przepisami odrębnymi, w szczególności na terenach zabudowy mieszkaniowej oraz w miejscach przeznaczonych na pobyt ludzi,*
 - *realizację zabudowy przeznaczonej na pobyt ludzi z zachowaniem odległości od obiektów emitujących pola elektromagnetyczne zgodnie z przepisami odrębnymi,*
- *ochronę przed zanieczyszczeniami powietrza poprzez nakaz eksploatacji instalacji powodujących wprowadzanie gazów lub pyłów do powietrza, w sposób nieprzekraczający standardów jakości środowiska poza terenem, do którego prowadzący instalację ma tytuł prawny,*
- *lokalizowanie budynków i obiektów lub zieleni wysokiej w taki sposób, aby odseparować wizualnie wgląd na place manewrowe, składowe i zaplecza techniczne z drogi publicznej oznaczonej symbolem KDG-1.*

Ponadto plan:

- ustala zasady kształtowania zabudowy oraz zagospodarowania terenu, a także zasady budowy systemów komunikacji;
- ustala zasady realizacji obiektów infrastruktury technicznej,
- ustala minimalne powierzchnie biologicznie czynne i maksymalne powierzchnie zabudowy,
- ustala zaopatrzenie w wodę z sieci wodociągowej,
- ustala odprowadzenie ścieków siecią kanalizacyjną do oczyszczalni ścieków,
- nakazuje podczyszczanie wód opadowych i roztopowych zgodnie z przepisami odrębnymi przed ich zrzutem do odbiornika,
- dopuszcza realizację alternatywnych źródeł gazu, w szczególności zbiorników na gaz płynny,
- ustala zaopatrzenie w ciepło z miejskiej sieci ciepłowniczej lub z indywidualnych źródeł ciepła, uwzględniając ograniczenia i zakazy w zakresie eksploatacji instalacji, w których następuje spalanie paliw, na zasadach określonych przepisami odrębnymi,
- ustala zasady gospodarki odpadami.

W trakcie prac planistycznych rozważano zakres przeznaczenia terenów inwestycyjnych, mając na uwadze, że w dużej części ustalenia obowiązującego planu nie przystają do aktualnych potrzeb inwestycyjnych dysponentów terenów położonych w granicach parku przemysłowego. Uznano za zasadne zweryfikowanie przeznaczenia terenów mając na uwadze ograniczony ruch inwestycyjny po 20 latach obowiązywania dotychczasowego dokumentu. Układ komunikacyjny nie podlegał wariantowaniu - zasięg niezbędnego poszerzenia pasa istniejącej drogi wojewódzkiej w ciągu ul. Wyszyńskiego określono zgodnie z aktualnym projektem drogowym. Do dalszej procedury wybrano koncepcję planu, która jest najbardziej optymalna pod względem przestrzennym, ekonomicznym i jednocześnie generuje najmniejsze uciążliwości i straty w środowisku, zgodnie z zasadą zrównoważonego rozwoju. Ponadto sporządzony plan uwzględnia wymagany przepisami zakres, który w obowiązującym dokumencie jest ograniczony ze względu na czas jego sporządzenia.

Prognoza wykazała, że **w planie uwzględnione zostały cele i zasady ochrony środowiska szczebla krajowego i międzynarodowego** (w tym wspólnotowego) i nie wykazała drastycznych sprzeczności wynikających z unormowań prawnych wymagających radykalnych zmian projektu dokumentu. **Zapisy projektu uchwały są poprawne w odniesieniu do obowiązków z zakresu ochrony środowiska** – gospodarki wodno-ściekowej, ochrony powietrza, ochrony przed hałasem, ochrony wód powierzchniowych i podziemnych, ochrony przyrody (zagrożenie powodziowe oraz obszary ochronne rzek na tym terenie i w jego bezpośrednim sąsiedztwie nie występują).

Projektowany sposób zagospodarowania przestrzennego poszczególnych obszarów planu nie wpłynie znacząco na pogorszenie stanu środowiska – nie prognozuje się przekroczeń określonych prawem standardów jakości środowiska. Nie stwierdza się też transgranicznych oddziaływań ustaleń planu. W wyniku przeprowadzonych analiz i ocen stwierdza się, iż zaprojektowane w planie funkcje będą miały w przewadze

wpływ neutralny (brak wpływu). **Nie przewiduje się oddziaływań znacząco negatywnych (w tym skumulowanych) tj. powodujących zasadniczą zmianę określonych parametrów jakości środowiska, zagrożenia dla liczebności i bioróżnorodności gatunków, istotnych barier dla migracji, zagrożenia dla obszarów przyrodniczo cennych, w tym dla celu i przedmiotu ochrony obszarów Natura 2000 oraz integralności tego obszaru. Plan nie znajduje się w obszarze Natura 2000.** Powyższe stwierdzenia są uwarunkowane wypełnieniem wszystkich nakazów i zakazów planu. **Efektywne i pełne wdrożenie ustaleń planu zagospodarowania przestrzennego powinno stanowić wystarczające zabezpieczenie przed potencjalnymi negatywnymi, przyszłymi zmianami w środowisku przyrodniczym,** a celem uzyskania pewności, że projektowane funkcje nie oddziałują negatywnie na środowisko jest ustalenie obowiązku monitoringu.

14. WYKAZ WYKORZYSTANYCH MATERIAŁÓW

- Uzgodnienie zakresu prognozy z Państwowym Powiatowym Inspektorem Sanitarnym w Tarnowie (pismo znak: NNZ.90830.53.2021.1 z dnia 29 grudnia 2021 r.),
- Uzgodnienie zakresu prognozy z Regionalnym Dyrektorem Ochrony Środowiska w Krakowie (pismo znak: ST-I.411.3.33.2021.DK z dnia 11 stycznia 2022 r.),
- Projekt miejscowego planu zagospodarowania przestrzennego w obszarze miasta Tarnowa w rejonie ulic ks. Prymasa Kardynała Stefana Wyszyńskiego i Wilhelma Beckera – IRMiR - Warszawa 2022 r.,
- Zmiana studium uwarunkowań i kierunków zagospodarowania przestrzennego Gminy Miasta Tarnowa przyjęta Uchwałą Nr LVII/705/2014 Rady Miejskiej w Tarnowie z dnia 25 września 2014 roku,
- Opracowanie ekofizjograficzne podstawowe Gminy Miasta Tarnowa – BUDPLAN, grudzień 2011 r.,
- Prognoza oddziaływania na środowisko Studium uwarunkowań i kierunków zagospodarowania przestrzennego Gminy Miasta Tarnowa – BUDPLAN, Warszawa 2014 r.,
- Program Ochrony Środowiska dla Miasta Tarnowa na lata 2017-2024 ze strategią krótkoterminową na lata 2017-2020,
- Strategiczny plan adaptacji dla sektorów i obszarów wrażliwych na zmiany klimatu do roku 2020 z perspektywą do roku 2030 – Warszawa 2012 r.,
- Stan środowiska w województwie małopolskim. Raport 2020 – Kraków 2020 r.,
- Roczna ocena jakości powietrza w województwie małopolskim. Raport wojewódzki za rok 2020 – Kraków, 2021 r.,
- Klasyfikacja stanu ekologicznego/potencjału ekologicznego i stanu chemicznego oraz ocena stanu jednolitych części wód powierzchniowych w województwie małopolskim w 2017 roku – Kraków, 2018 r.,
- Plan zagospodarowania przestrzennego województwa małopolskiego – Kraków, 2018 r.,
- Plan gospodarki odpadami województwa małopolskiego na lata 2016-2022 – Kraków, 2017 r.,
- Klasy jakości wód podziemnych w punktach monitoringu diagnostycznego wg danych z 2019 roku – GIOŚ, 2020 r.

ZAŁĄCZNIK

OŚWIADCZENIE AUTORA

Na podstawie art. 51 ust. 2 pkt 1 lit. f ustawy o udostępnianiu informacji o środowisku i jego ochronie, udziale społeczeństwa w ochronie środowiska oraz o ocenach oddziaływania na środowisko z dnia 3 października 2008 r. (Dz. U. z 2022 r., poz. 1029, z późn. zm.) oświadczam, że spełniam wymagania, o których mowa w art. 74a ust. 2 ww. ustawy.

Jestem świadoma odpowiedzialności karnej za złożenie fałszywego oświadczenia.

.....
Agnieszka Osolicka
.....
- podpis